



2023 | SÜRDÜRÜLEBİLİRLİK
RAPORU

#dönüştürsürdür

LONCA MAK. SAN. TİC. A.Ş.

İÇİNDEKİLER

ÇEVRESEL SÜRDÜRÜLEBİLİRLİK

Çevre Yönetim Politikası
Enerji Yönetimi
Atık Yönetimi

SÜRDÜRÜLEBİLİR ÜRÜN YÖNETİMİ

Ürün Kalitesi ve AR-GE
Satış ve Pazarlama Stratejisi
Müşteri İlişkileri

SOSYAL SÜRDÜRÜLEBİLİRLİK

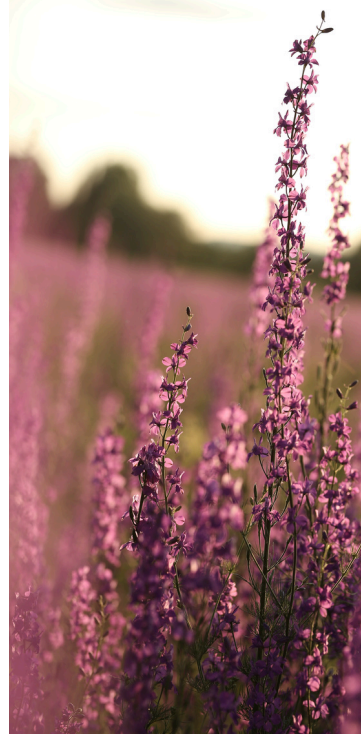
İş Sağlığı ve Güvenliği
Acil Durum ve Yangın Güvenliği
İnsan Hakları Uygulamaları
İnsan Kaynakları Yönetimi

KURUMSAL YÖNETİŞİM

Yönetişim Yapısı
Sürdürülebilirlik Yönetişimi
Sürdürülebilir Tedarik Zinciri
İş Sürekliliği
Risk Yönetimi
İş Etiği
Paydaş Katılımı
Paydaş İlişkileri
ÇSY Politikaları

SÜRDÜRÜLEBİLİRLİK STRATEJİSİ

Vizyon/ Misyon / Değerler
Önceliklendirme Analizi
Öncelikli Konular
Sürdürülebilirlik Stratejisi
Sürdürülebilirlik Hedefleri



GRI İÇERİK İNDEKSİ

PERFORMANS GÖSTEGELERİ

Ekonomik Performans Göstergeleri
Çevresel Performans Göstergeleri
Sosyal Performans Göstergeleri

HAKKIMIZDA

Rapor Hakkında
Paydaşlara Mesaj
Lonca Hakkında
Sayılarla Lonca
Lonca Kilometre Taşları
Genel Müdür Mesajı
Ürün Ağacı



HAKKIMIZDA

- ☞ Rapor Hakkında
- ☞ Paydaşlara Mesaj
- ☞ Lonca Hakkında
- ☞ Sayılarla Lonca
- ☞ Lonca Kilometre Taşları
- ☞ Genel Müdür Mesajı
- ☞ Ürün Ağacı



RAPOR HAKKINDA



Lonca Makina Sanayi Ticaret A.Ş. olarak, 2023 yılı faaliyetlerimizden kaynaklanan etkilerimizi, yarattığımız değeri ve bu değeri yönetme yaklaşımımızı, sürdürülebilirlik önceliklerimizi, finansal ve finansal olmayan performansımızı paydaşlarımıza sunmayı hedefliyoruz.

Bu yıl üçüncü kez yayımladığımız sürdürülebilirlik raporumuzda 1 Ocak 2023 - 31 Aralık 2023 tarihleri arasındaki İstanbul/Türkiye Ataşehir ilçesindeki üretim faaliyetlerimizi detaylı bir şekilde paylaşıyoruz.

Önceliklendirme analizi sonucunda 7 Çok Yüksek Öncelikli ve 5 Yüksek Öncelikli konu olmak üzere 12 öncelikli konuyu belirledik.

Bu konularda yürüttüğümüz çalışmaları ve geleceğe yönelik sürdürülebilirlik stratejimizi raporda paylaştık. Raporumuzu GRI- Global Reporting Initiative Standartları Temel seçeneğine (GRI Core Option) uygun olarak hazırladık ve gelecekte onaylanmış raporlarımızı sunma planları yapıyoruz. Ayrıca BM-Birleşmiş Milletler Sürdürülebilir Kalkınma Amaçları (SKA'lar) (UN SDGs) ile de uyumlu olarak raporumuzda uluslararası ilkelere verdiğimiz önemi vurguluyoruz. Sürdürülebilirlik performansımızı iyileştirmek için gösterdiğimiz çaba ve paydaşlarımız için oluşturduğumuz pozitif katma değeri şeffaf bir şekilde raporlama dönemlerinde sizlerle paylaşmaya devam edeceğiz.



Her sayfa üzerinde bulunan navigasyon menüsü aracılığıyla tüm rapor içinde istediğiniz bölümlere geçiş yapabilirsiniz.



İçindekiler sayfasının tümü ilgili başlıklara yönlendirmek üzere linklenmiştir. Raporda doğrudan gitmek istediğiniz sayfaya İçindekiler sayfasında ilgili başlığa tıklayarak geçiş yapabilirsiniz.

PAYDAŞLARA MESAJ

Sürdürülebilirlik, bugünün kararlarının yarının dünyasına olan etkilerini göz önünde bulundurma felsefesiyle hareket ederek, toplumun tüm kesimlerini kucaklayan bir bilinç oluşturmayı amaçlamaktadır. Biz de Lonca olarak sürdürülebilirliği yaygınlaştırmayı, herkes tarafından bilinir ve uygulanır hale gelmesi için elimizden geleni yapmaya çalışmaktayız.

Gelecekte başarılı olmak isteyen herkes sürdürülebilirliğin kilit nokta olduğunun farkında olmalıdır. Kısa vadeli kazançlar yerine uzun vadeli, sürdürülebilir kazançlara odaklanmalıyız.

Sürdürülebilirlik, hem çevresel hem de sosyal açıdan sorumluluk sahibi olmayı ve gelecek nesillere daha iyi bir dünya bırakmayı hedefler.

İş hayatında sürdürülebilirlik ilkesine sadık kalarak, kararlarımızı, stratejilerimizi ve uygulamalarımızı bu doğrultuda şekillendirerek uzun vadede başarılı olabiliriz.



Unutmayın, geleceğin başarısı bugün attığımız sürdürülebilir adımlarla şekillenir!

LONCA HAKKINDA

LONCA MAKİNA SANAYİ TİCARET A.Ş., 1984 yılından beri Ölçü-Kontrol Cihazları sektöründe faaliyet göstermektedir. Kuruluşu sırasında sadece Karaköy'de satış yaparken, pazarın taleplerini göz önünde bulundurarak nem, sıcaklık, basınç ve akış ölçen cihazları ithal etmeye ve birkaç firmanın Türkiye temsilciliğini üstlenmeye başlamıştır. 1996 yılından itibaren temsilcisi olduğu markaların ürünlerini stoklarında bulundurarak müşterilerin ihtiyaçlarını hızlı bir şekilde karşılamayı hedeflemiştir. Ayrıca standart olmayan ve özel ürünler için müşteri taleplerini göz ardı etmemektedir.

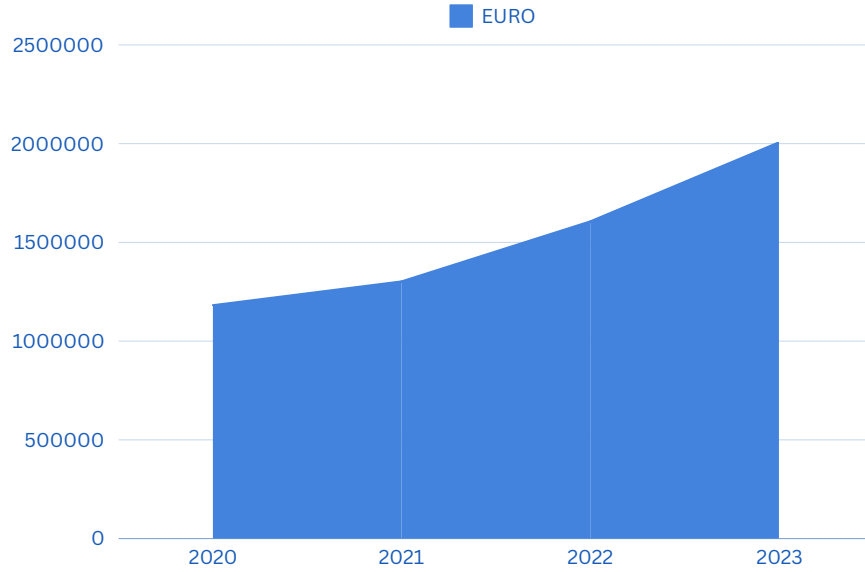
LONCA, 2001 yılında yerli sensör üretimine ihtiyaç olduğunu fark etmiştir. Seviye sensörleri ile başlayan ürün yelpazesine akış, basınç ve sıcaklık sensörlerini de ekleyerek çeşitliliği artırmış ve ihtiyaca uygun, kaliteli ve ekonomik olarak üretmeye karar vermiştir. Bu doğrultuda ENSİM SENSORS markası altında üretim faaliyetlerine devam etmektedir.

Müşteri memnuniyetini ön planda tutarak ürün çeşitliliğini ve kalitesini artıran Lonca, birçok sertifikalar almış ve ENSİM SENSORS'u uluslararası bir marka haline getirme hedefini benimsemiştir. Şirketin %64'lük hisse payı Sayın Mürüvvet Gülsün İnan'a, %30'luk hisse payı ise Sayın Ayhan Öztürk'e aittir.



SAYILARLA LONCA

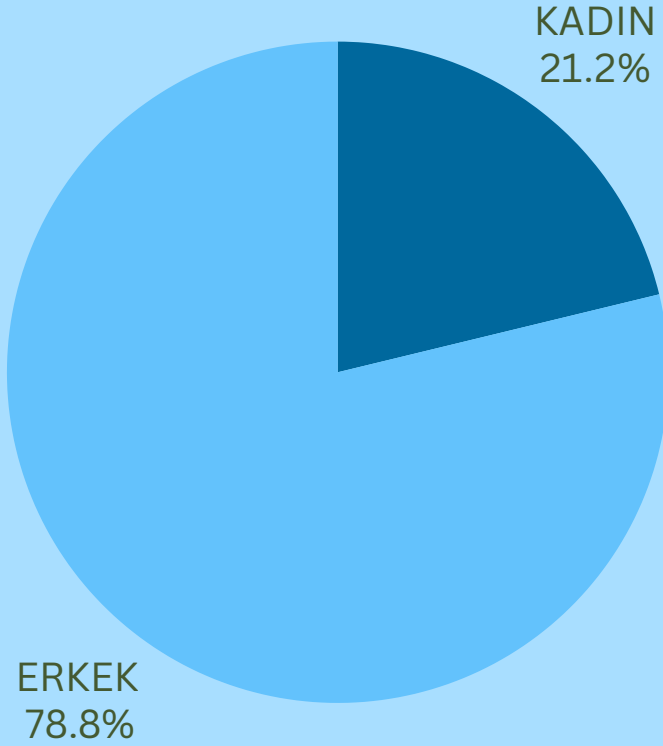
Brüt Satış Tutarları



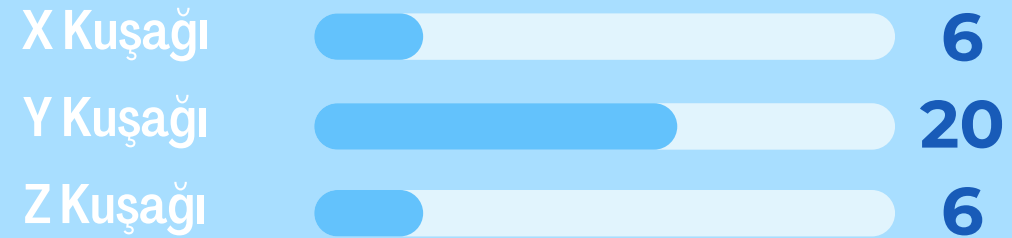
Üyeliklerimiz



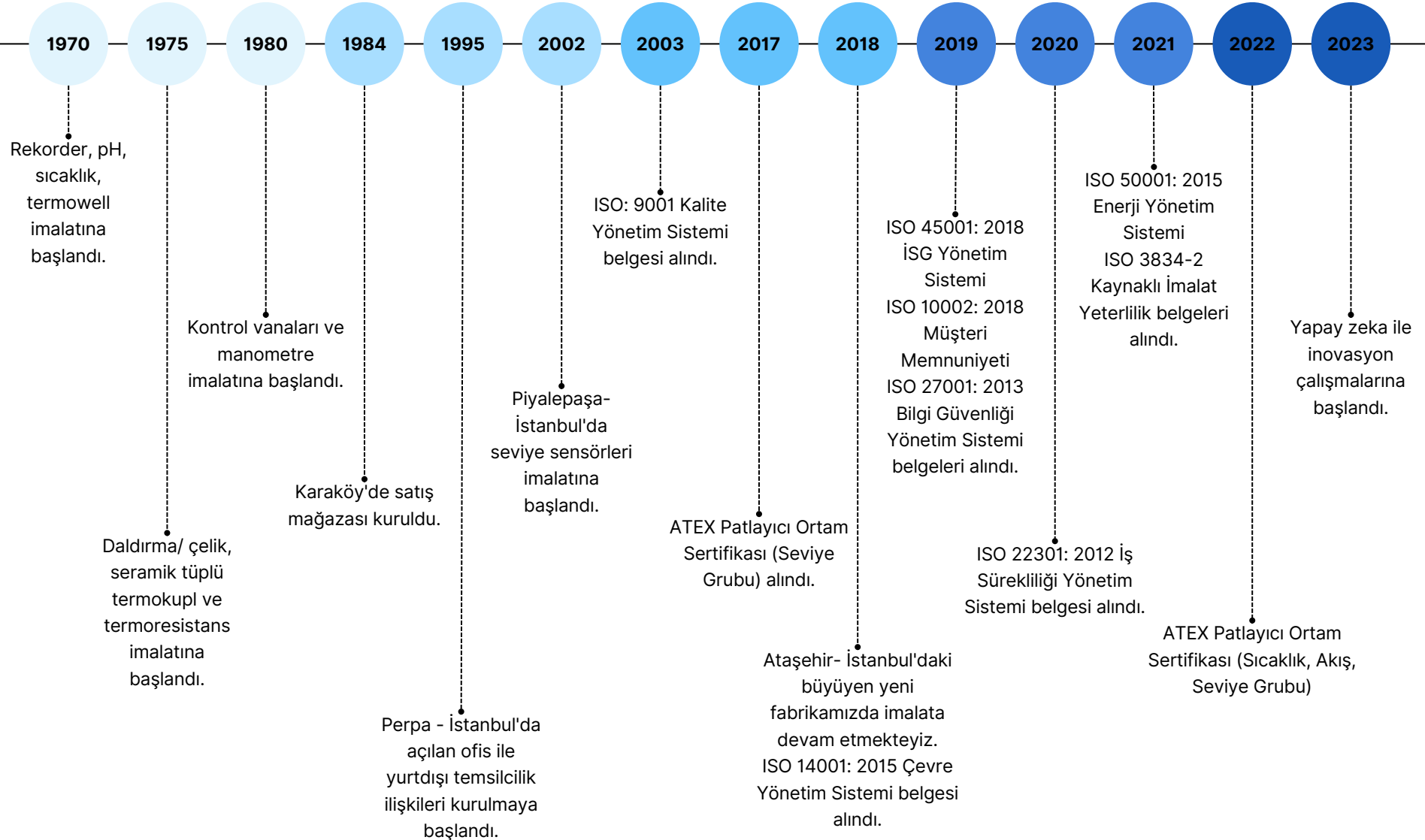
SAYILARLA LONCA



✦ KUŞAKLAR ✦



KİLOMETRE TAŞLARI



GENEL MÜDÜR MESAJI



Lonca Genel Müdürü
Ayhan Öztürk



@ayhanff



Ayhan Öztürk

Değerli Paydaşlarımız,

Cumhuriyetimizin 100. Yılı'nı kutlarken, faaliyetlerimizi kesintisiz sürdürmüş olmanın ve üretimdeki gücümüzü artırmış olmanın gururunu yaşıyoruz. Gelecek nesillere daha iyi bir dünya ve daha yeşil bir gelecek bırakmak istiyorsak, toplum ve doğa için daha iyi çözümler geliştirmeliyiz. Sorumlu üretici kimliğimizle, tüm paydaşlarımız için, ülkemiz ve dünya için değer yaratmaya devam etmek ve sürdürülebilir bir dünya bırakmak için sorumluluk duyuyoruz.

Sürdürülebilirlik, artık tüm organizasyonlar için bir gereklilik. İklim krizi ile mücadele ise tüm paydaşların yenilikçi, çevik bir yaklaşım benimsemesini ve daha da önemlisi iş birliğine açık olmasını gerektiriyor.

Kaynakları verimli kullanma fikriyle hareket ederek; tedarik zincirinden satış sonrası sürecine kadar entegre prosesler oluşturarak, döngüsel ekonomiye katkı sağlıyoruz.

AR-GE ve dijitalleşme için projeler üzerinde çalışıyor, sürdürülebilirliğe katkısı olabilecek yenilikçi fikirleri her zaman destekliyoruz. Eğitim programları düzenleyerek çalışanların mesleki becerilerini geliştirmelerine yardımcı oluyoruz. Çalışanlar için öğretici, bilgilendirici ve cinsiyet eşitliğini destekleyen bir kültür oluşturmayı hedefliyoruz.

Dünyamız için değer yaratma misyonumuzun yanı sıra toplumsal ihtiyaçları anlamak, yerel topluluklara katkı sağlamak ve toplumsal değer yaratmak da bizler için oldukça önemli. Bu misyonumuz sadece kâr odaklı bir yaklaşımdan çok daha fazlasını ifade ediyor. Bu kapsamda yürütmüş olduğumuz kurumsal sosyal sorumluluk projelerimiz ile çeşitli alanlarda etkili çalışmalar gerçekleştiriyoruz.

Tüm paydaşlarımıza katkıları için içten teşekkür ediyoruz. Sürdürülebilirlik raporumuzu sizlerle paylaşmaktan mutluluk duyuyoruz.

ÜRÜN AĞACI



PATLAYICI ORTAMLAR (ATEX)

Patlayıcı ortamlarda (Zone 0, 1 ve 2 olarak ayrılır) kullanılmak üzere özel olarak geliştirilmiş ürünlerdir. Bir çok sınıf vardır ve bizim ürünlerimiz EX D sınıfındadır. Seviye, sıcaklık, ve akış ölçümleri için sertifikalı olarak ürünler üretilmektedir.



SEVİYE

Seviye sensörleri, sıvıların veya katıların belirli bir alandaki seviyelerinin ölçülmesi için üretilen sensörlerdir. Seviye ölçümü için ideal çok fazla yöntem vardır. Hemen hemen her sektörde kullanıma uygun sensörler mevcuttur.



BASINÇ

Basınç sensörleri, belirli bir alan içerisindeki sıvıların veya gazların oluşturduğu basınç miktarını ölçme için kullanılır. Basınç ölçümü aynı zamanda seviye veya akış ölçümü yapmak içinde kullanılabilir.



AKIŞ

Akış sensörleri, belirli bir alan içerisindeki sıvıların veya gazların akış hızı, debisi veya akışın var olup olmadığını ölçmek adına kullanılan sensörlerdir.



ÜRÜN AĞACI



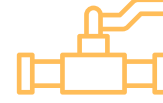
SICAKLIK

Sıcaklık sensörleri, ortamın sıcaklığını ölçmek adına kullanılır. Ortamda temas edilen sıvının veya homojen olarak dağılmış gaz ortamlarının sıcaklıklarını ölçebilir. Bazı durumlarda aynı ortamda birden fazla noktada ölçüm yapabilmektedir.



KALIP

İmalat departmanımız özellikle kesme ve sıvama kalıpları, plastik ve alüminyum enjeksiyon kalıpları ve hassas döküm kalıplarını kendi bünyesinde imal etmektedir. Ayrıca piyasaya da tüm teknolojik yenilikleri kullanarak sipariş kalıp üretimleri yapmaktayız.



VANA

Vanalar, bir hat üzerindeki sıvı veya gaz akışının kontrolünü sağlamak için kullanılır.



SÜRDÜRÜLEBİLİRLİK STRATEJİSİ

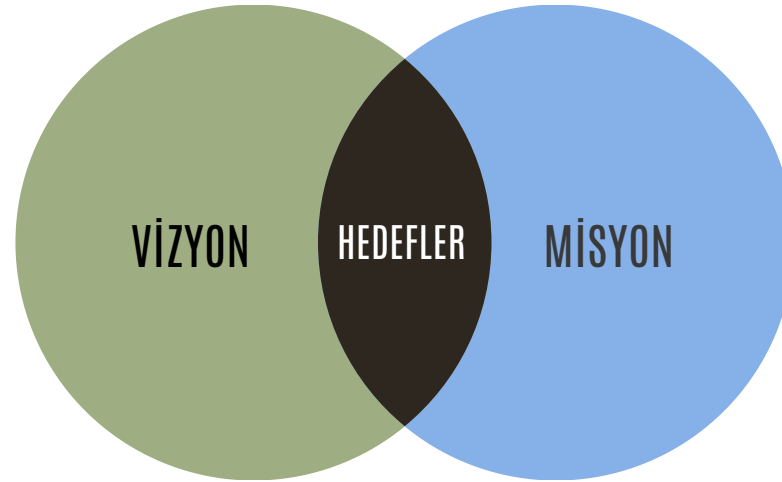
- 🌀 Vizyon/ Misyon / Değerler
- 🌀 Önceliklendirme Analizi
- 🌀 Öncelikli Konular
- 🌀 Sürdürülebilirlik Stratejisi
- 🌀 Sürdürülebilirlik Hedefleri



VİZYON / MİSYON / DEĞERLER

Ölçü kontrol enstrümanlarında global ölçekte, yenilikçi, değer üreten lider marka olmak.

Paydaşlarına değer katarak geniş ürün yelpazemiz ile kaliteden ödün vermeden, güvenilir ve sürdürülebilir bir çözüm ortağı olmak.

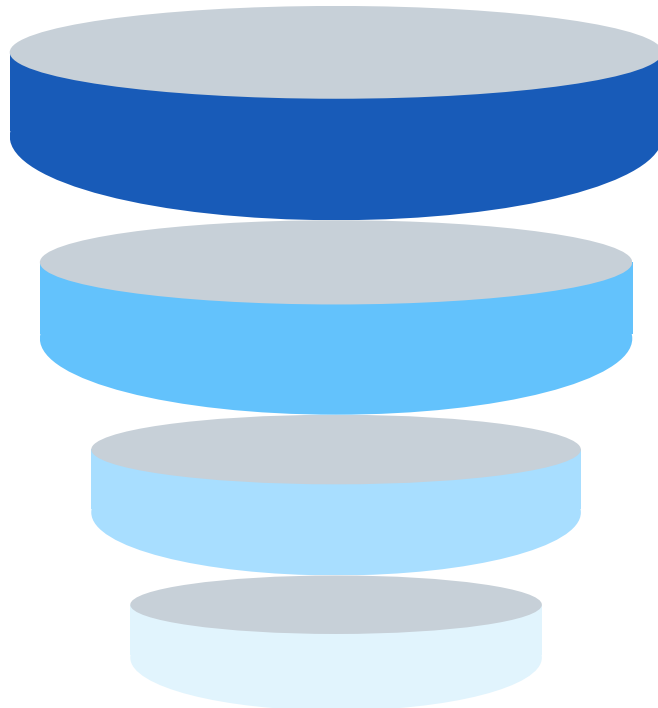


- Yasal, meşru ve lekesiz ticaret yapan,
- Paydaş memnuniyetini önemseyen ve sorumluluklarını bilen,
- Kaynakları tasarruf ilkesi ile verimli kullanan, çevreye karşı saygılı ve duyarlı olan
- Nitelikli ve motivasyonu yüksek insan kaynağına ve emeğe önem veren,
- Farklı fikirlere açık olan,
- Ürün ve Hizmetlerde kalite / süreç odaklı

ÖNCELİKLENDİRME ANALİZİ

Lonca olarak, önceliklendirme analizine dayanarak "Çok Yüksek Öncelikli" ve "Yüksek Öncelikli" olarak belirlediğimiz konular üzerinde çalışmalarımıza devam ediyoruz.

İş stratejilerimizi sürdürülebilirlik ilkeleriyle bütünleştirerek hem şirketimizi hem de çevremizi daha iyi bir geleceğe taşımaya çalışıyoruz. Personelimize bilgilendirme sağlayarak, sürdürülebilirliği hayatımızın bir parçası haline getirme amacını taşıyoruz. Stratejilerimiz ve paydaşlarımızla gerçekleştirdiğimiz fikir alışverişleri sonucunda 7 "Çok Yüksek Öncelikli" ve 5 "Yüksek Öncelikli" konu belirledik.



01

Çok Yüksek Öncelikli

Ürün Kalitesi ve Güvenliği
İş Güvenliği ve Sağlığı
Bilgi Güvenliği ve Veri Gizliliği
Dijital Dönüşüm ve Yalın Üretim
İş Etiği, Şeffaflık ve Yasalara Uyum
Sürdürülebilir Tedarik Zinciri Yönetimi
AR-GE ve İnovasyon

02

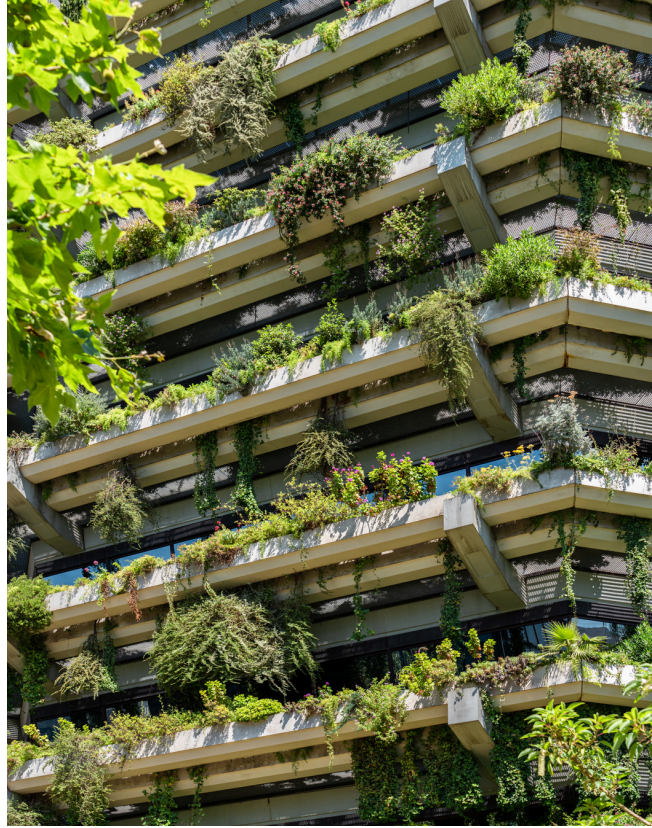
Yüksek Öncelikli

İnsan Hakları ve Toplum İlişkileri
Müşteri Memnuniyeti
Kurumsal Yönetim
Atık Yönetimi
Enerji Yönetimi

ÖNCELİKLİ KONULAR

Önem Derecesi	Öncelikli Konu	İlgili SKA	Lonca Faaliyetlerinin Temel Noktası	İlgili Rapor Bölümü
Çok Yüksek Öncelikli	Ürün Kalitesi ve Güvenliği		Geniş ürün yelpazemiz ile birlikte kalitemizi ispat eden sertifika ve belgeleri markamıza kazandırarak alanımızdaki yetkinliğimizi gösteriyoruz.	Ürün Kalitesi ve AR-GE Sy: 25
Çok Yüksek Öncelikli	İş Sağlığı ve Güvenliği		Yasa ve mevzuatlara uygun doğrultuda; sıfır kaza ve sıfır meslek hastalığı önceliğiyle hareket ediyoruz.	İş Sağlığı ve Güvenliği Sy: 29
Çok Yüksek Öncelikli	Dijital Dönüşüm ve Yalın Üretim		Şirketimizin tüm süreçlerinde yüzümüzü dijital dönüşüme çeviriyor ve üretimimizi yalın hale getirmek için çalışıyoruz.	Ürün Kalitesi ve AR-GE Sy: 25
Çok Yüksek Öncelikli	AR-GE ve İnovasyon		Müşteri taleplerini ve sektör trendlerini göz önünde tutarak ürünlerimizin performanslarını artırmak için çalışıyor ve imalat hattımızı yeniliyoruz.	Ürün Kalitesi ve AR-GE Sy: 25
Çok Yüksek Öncelikli	İş Etiği, Şeffaflık ve Yasalara Uyum		Tüm paydaşlarımızla iletişimimizde yüzde yüz şeffaflık, güven, eşitlik ve sorumluluk bilinciyle hareket ediyoruz.	İş Etiği Sy: 41-42
Çok Yüksek Öncelikli	Sürdürülebilir Tedarik Zinciri Yönetimi		Tedarikçilerimizi ilgili prosedürlerimiz kapsamında değerlendiriyor, yaptırdığımız ve/veya satın aldığımız ürünlerin kalitesinden emin oluyoruz.	Sürdürülebilir Tedarik Zincirimiz Sy: 37-38

SÜRDÜRÜLEBİLİRLİK STRATEJİSİ






2021 yılında oluşturulan Sürdürülebilirlik Politikası çerçevesinde, bu yıl da sürekli iyileştirmeyi hedefleyerek çevreye, topluma ve geleceğe karşı duyarlılığımızı artırmayı amaçlıyoruz. Gelecek yıllarda sektörümüze liderlik etmek için Sürdürülebilirlik Politikası ve Raporu üzerinde çalışmalar planlanmaktadır.

Sürdürülebilirlik Stratejisi oluşturulurken, iş süreçlerini en çok etkileyecek konular belirlenmiş ve önceliklendirilmiştir.







Sürdürülebilirlik faaliyetlerini yürütürken, kurumsal olarak personellerimizi bilgilendirme ve duyarlılığını artırma, tüm süreçlerimizde çevreye gereken önemi verme, şeffaflık, adillik ve hesap verebilirlik ilkelerimiz doğrultusunda hizmet sunma hedefimiz bulunmaktadır.

Sürdürülebilirlik Stratejisi'nin oluşturulması sürecinde, iş süreçlerindeki en kritik konular belirlenip önceliklendirilmiştir. Şirket olarak, personellerimizi sürdürülebilirlik konusunda bilgilendirme ve duyarlılıklarını artırma, çevreye gereken önemi verme, şeffaflık, adillik ve hesap verebilirlik ilkelerine bağlı kalarak hizmet sunma hedefimiz doğrultusunda ilerlemekteyiz. Bu sayede çevreye, topluma ve geleceğe karşı sorumluluklarımızı yerine getirerek sürekli iyileşmeyi hedefliyoruz.

SÜRDÜRÜLEBİLİRLİK HEDEFLERİ

Ana Başlık	İlgili SKA	Performans Konu Başlığı	2023 Mevcut Durumu	2024 Hedef
Enerji Yönetimi		Ürün başına Elektrik Tüketimi	0,64 kWh/ ürün elektrik tüketilmiştir.	Elektrik tüketiminin %10 azaltılması hedeflenmiştir.
		Doğalgaz Tüketimi	Doğalgaz imalat operasyonlarımızda değil, sadece ısınma amaçlı kullanılmaktadır.	Doğalgaz tüketiminin tasarruf önlemleri ile %10 azaltılması hedeflenmiştir.
Çevre Yönetimi		Su Tüketimi	Su imalat operasyonlarımızda değil, sadece temizlik amaçlı kullanılmaktadır.	Su tüketiminin tasarruf önlemleri ile %10 azaltılması hedeflenmiştir.
Atık Yönetimi		Atık Miktarı	70 kg kağıt atık Ataşehir Belediyesi'ne teslim edilmiştir. 710 kg ise demir, çelik ve alüminyum hurda atığı hurda firmalarına verilmiştir.	Atık miktarının tasarruf önlemleri ile %10 azaltılması hedeflenmiştir.
Satış ve Pazarlama Stratejisi		Ortalama Satış (aylık)	Ortalama satışımız aylık 167.000 EUR olarak gerçekleşmiştir.	2024 yılında aylık satış hedefimiz 200.000 EUR olarak belirlenmiştir.
		Ürün Tekliflerinin Siparişe Dönüşüm Performansı	Gelen tekliflerin %76'sı siparişe dönüşmüştür. Başarıyla dikkat çeken ürün grupları: DX-ECAS,DX-EFS,DX-ELB,DX-ELM,ECAM	2024 yılı içerisinde sipariş dönüşüm oranının %76 olarak kalması hedeflenmiştir.
		Ürün Üretim Sayısı (yıllık)	Toplamda 24.689 ürün imalatı gerçekleşmiştir.	24.000 adet ürün imalatı hedeflenmektedir.
Müşteri İlişkileri		Müşteri Ziyareti (aylık)	Aylık ortalama 15 adet müşteri ziyareti gerçekleştirilmiştir.	Aylık 18 müşteri ziyareti hedeflenmiştir.
		Yeni Müşteri Sayısı (aylık)	Aylık ortalama 24 yeni müşteri kazanılmıştır.	2024 yılında, 30 yeni müşteri hedefimiz bulunmaktadır.
Ürün Kalitesi ve AR-GE		Tasarım ve Geliştirme	5 adet tasarım projesi başlatılmış, 2 tanesi durdurulmuş, 3 tanesi tamamlanmıştır.	2024 yılında AR-GE faaliyetlerini hızla artırma hedefi konulmuştur.

SÜRDÜRÜLEBİLİRLİK HEDEFLERİ

Ana Başlık	İlgili SKA	Performans Konu Başlığı	2023 Mevcut Durumu	Hedef
İnsan Kaynakları Yönetimi		Eğitim Saati (yıllık)	2023 yılında ortalama 25 saat/personel eğitim verilmiştir.	2024 yılında minimum eğitim sayısının 25 saat/personel kalması hedeflenmiştir.
		Personel Memnuniyeti (yıllık)	Yapılan anketler sonucu personel memnuniyeti %60 oranında ölçülmüştür.	Personel memnuniyetinin %60 oranında kalması hedef olarak belirlenmiştir.
Sürdürülebilir Tedarik Zincirimiz		Ürün Servisi	Servise gelen ürünlerimizin ortalama 11 iş günü içerisinde teslimi sağlanmıştır.	Bu sürenin 10 güne indirilmesi hedeflenmiştir.
		Ürün Teslimat Süresi	Ürünlerimiz ortalama 3 gün içerisinde teslim edilmektedir.	Bu süreyi artırmadan devam ettirme hedefi belirlenmiştir.
		Tedarikçi Değerlendirmesi	Tedarikçilerimizi değerlendirmek için Onay Prosedürümüz mevcuttur. Buna bağlı değerlendirme sonucu tedarikçi performansı 2023 yılında 100 puan üzerinden 72 puan olarak ölçülmüştür.	2024 yılında tedarikçi puanınının 70'te kalması hedeflenmiştir.
Sürdürülebilirlik Yönetimi		Sürdürülebilirlik Raporlaması'nın uluslararası standartlara uygun yapılması	2023 yılı Lonca Sürdürülebilirlik Raporu için veri toplanması ve benzeri diğer hazırlıklara başlanmıştır.	2024 yılı ve sonraki yıllar için Global Reporting Initiative (GRI)'a uygun raporlama yapılması hedeflenmiştir.

ÇEVRESEL SÜRDÜRÜLEBİLİRLİK

Çevre Yönetim Politikası

Enerji Yönetimi

Atık Yönetimi



ÇEVRE YÖNETİM POLİTİKASI

Lonca olarak, 2019 yılında aldığımız ISO 14001 Çevre Yönetim Sistemi Sertifikası ile çevreye duyarlı bir yaklaşım benimsiyor ve bu doğrultuda faaliyetlerimizi sürdürüyoruz. Personelimizi düzenli aralıklarla eğiterek iş süreçlerimizin doğal çevreye olan etkilerini en aza indirme konusunda kararlıyız.

Atık yönetimi, su ve doğal kaynak tüketimi gibi konularda Çevre Yönetim Sistemi Prosedürü doğrultusunda ve yasalara uygun adımlar atıyoruz. Çevre Yönetim Ekibimiz, belirledikleri riskleri ve fırsatları Yönetim Gözden Geçirmesi Toplantılarında detaylıca ele alıyor.

2023 yılı itibariyle, iş faaliyetlerimizden kaynaklanan herhangi bir uyumsuzluk, para cezası ya da yaptırım bulunmamaktadır. Atık suları imalat süreçlerimizde bulunmamaktadır, evsel atık suları ise İstanbul Su ve Kanalizasyon İdaresi (İSKİ) sistemine uygun şekilde bertaraf ediyoruz.

Çevre ve Enerji Politikamızda belirtildiği üzere, çalışanları bilinçlendirmek için eğitimler planlıyor, teknolojik ilerlemeleri takip ederek insan ve çevre sağlığına uygun malzemelerin seçilmesini sağlıyor, iklim değişikliğine karşı enerji verimliliği projeleri geliştiriyor, çevreye duyarlı bir çalışma kültürü oluşturuyor ve paydaşlarımızın politikamızı benimsemesi için tüm çabalarımızı sarf ediyoruz.

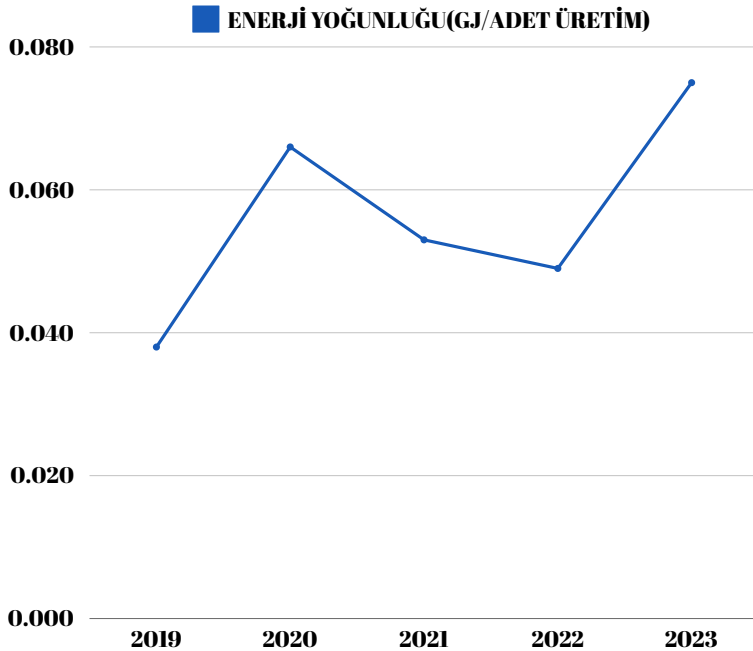
8 İNSANA YAKIŞIRIS
VE EKONOMİK BÜYÜME9 SANAYİ, YENİLİKÇİLİK
VE ALTYAPI12 SORUMLU ÜRETİM
VE TÜKETİM

ENERJİ YÖNETİMİ

Çevre ve Enerji Politikamız kapsamında her aşamada şu hedefleri benimsiyoruz:

- Enerji kaynaklarının sürdürülebilir, verimli ve ekonomik kullanımı.
- Enerji verimli ekipman, ürün ve hizmet alımının teşviki.
- Enerji performansına odaklı tasarımların desteklenmesi.
- Sürekli iyileştirmeye odaklanma.

Bu hedefler doğrultusunda sürdürülebilir bir enerji politikası izleyerek çevreye ve gelecek nesillere daha yaşanabilir bir dünya bırakmayı amaçlıyoruz.



Enerji yönetim sistemimizi sürekli olarak ISO 50001 standartlarına uygun şekilde gözden geçiriyoruz. Önemli Enerji Kullanımı (ÖEK) sonuçlarına dayanarak enerji tüketimini izleyip, performansı geliştirmek için önemli potansiyel sunan enerji kullanımını takip ediyoruz.



ATIK YÖNETİMİ

Çevreye duyarlılığımızı ön planda tutarak, tüm süreçlerimizde oluşan atıkların çevreye zarar vermesini önlemek için atıklar kaynağında ayrıştırılmaktadır. Atık yönetimini Çevre Yönetim Sistemi Prosedürü doğrultusunda uygulamaktayız ve personelimize gerekli eğitimleri sağlıyoruz. Mevcut Çevre Yönetim Sistemi Belgesi gerekliliklerini başarıyla yerine getiriyoruz.

Geri Kazanım

Ofis kaynaklı atıklarımızı ayrı toplayarak lisanslı geri dönüşüm tesislerine gönderiyoruz. Proseslerimizden kaynaklanan metal atıkları hurda toplayıcısına teslim ederek geri dönüşümünü sağlıyoruz. Bertaraf edilmesi gereken atıklarımız ise son çare olarak bertaraf tesislerine gönderiliyor.

Kaynağında Ayrıştırma

Ofis bölümünde atıklarımızı uygun atık kodlarını içeren geri dönüşüm kutularıyla, imalat bölümünde ise ilgili konteynerlerle kaynağında ayrı olarak geçici olarak depoluyoruz.

Atık azaltımı

Ofis ve üretim faaliyetlerimizde atık oluşumunu kaynağında azaltarak önlem alıyoruz.

Yeniden Kullanım

Ürünlerimizin sevkiyat sürecinde, her türlü ambalaj atığını değerlendirerek tekrar kullanıyoruz; hiçbir ambalajı çöpe atmamaya özen gösteriyoruz. Ayrıca, atık kağıtlarımızı paketleme süreçlerinde tekrar kullanarak dögüsel ekonomiye katkı sağlıyoruz.

SÜRDÜRÜLEBİLİR ÜRÜN YÖNETİMİ

- Ürün Kalitesi ve AR-GE
- Satış ve Pazarlama Stratejisi
- Müşteri İlişkileri



ÜRÜN KALİTESİ VE AR-GE

Lonca olarak, müşterilerin beklentilerini ve ihtiyaçlarını doğaya saygılı bir biçimde karşılama yönünde odaklanıyoruz. Ayrıca, müşteri, tedarikçi ve personelden gelen geri bildirimleri değerlendirerek ürün kalitesini sürekli iyileştirmek için gayret gösteriyoruz. Kalite Yönetim Sistemi'nin gereklilikleri doğrultusunda, riskleri belirleyerek önlem almayı ve krizi fırsata çevirmeyi hedefliyoruz. Sürekli olarak iyileştirme ve geliştirmeyi sürdürüyoruz.



Çalışanların güvenliğini ve hijyenini sağlamak için Kişisel Koruyucu Donanımlar temin edilir, eğitim ve bilgilendirme programları düzenliyor, Bu uygulamalarla Sıfır Kaza politikamızı destekliyoruz.

Ürün/Geliştirme (ÜR-GE) ve Araştırma/Geliştirme (AR-GE) faaliyetlerine bütçe kaynağı sağlayarak ve devam etmek için çaba harcayarak çalışıyoruz.

SATIŞ VE PAZARLAMA STRATEJİSİ

Pazarlama ekibiyle birlikte yeni stratejiler oluşturduk ve satış sürecimize entegre ettik. Yıl boyunca gerçekleştireceğimiz projeleri belirledik ve uygulamaya koyduk. Sosyal medya ve dergi reklamlarına daha fazla ağırlık vermeye başladık.

2023 yılında satış ekibimizle "MCA WORLD" fuarına katıldık. Fuarlara katılımın, satış ve pazarlama faaliyetlerine katkı sağlamayı amaçlıyoruz. 2024 yılında biri yurtdışında olmak üzere toplam üç fuara katılma hedefimiz bulunmaktadır.

Ekip olarak, yaratıcı fikirlerle dolu bir gelecek için birlikte çalışmaya devam ediyoruz. Müşterilerimize en iyi deneyimi sunmak ve şirketimizi daha da ileriye taşımak için kararlılıkla ilerliyoruz.



**4 KITA
16 ÜLKE**

Lonca olarak, dünyanın dört farklı kıtasında 16 farklı ülkede satış yapıyoruz!

8 İNSANA YAKIŞIRIS
VE EKONOMİK BÜYÜME



9 SANAYİ, YENİLİKÇİLİK
VE ALTYAP



12 SORUMLU ÜRETİM
VE TÜKETİM



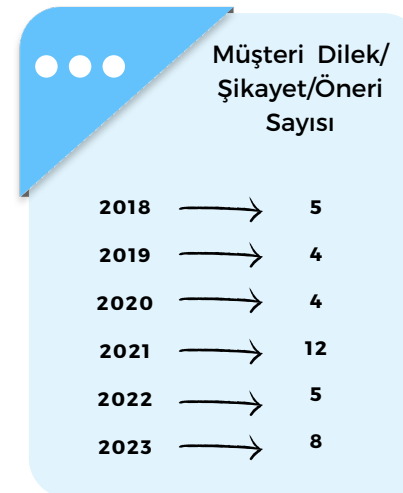
MÜŞTERİ İLİŞKİLERİ

Lonca olarak müşteri ihtiyaçlarına hızlı geri dönüş sağlıyor ve herhangi bir sorunu çözmek için çaba harcıyoruz. Müşteri memnuniyeti ve sadakatini öncelikli kılarak, zengin ürün yelpazemizi 37 yıllık tecrübemizle birleştiriyoruz. Müşterilerimizle doğrudan iletişim kurmak için Kurumsal Whatsapp Hattı ve İnternet Sitesi gibi platformları kullanıyoruz. Müşteri geri bildirimlerine önem verirken, düzenli aralıklarla Müşteri Memnuniyet Anketleri düzenliyor ve müşteri ziyaretleri gerçekleştiriyoruz. Ziyaretlerin ardından değerlendirme için Ziyaret Anketleri gönderiyoruz. Müşteri beklentilerini karşılarken, ürün ve süreçlerimizi kaliteli, zamanında teslimat sağlayarak ve sürdürülebilirlik ilkesine uygun olarak sürdürüyoruz. Müşterilerimizden gelen geri bildirimleri dikkate alarak süreçlerimizi geliştirmeyi hedefliyoruz.

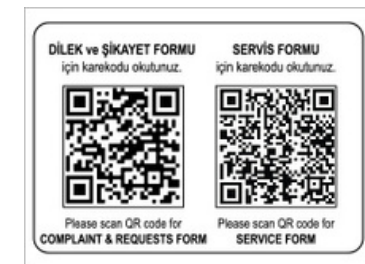
Müşterilerimizi bilgilendirmek ve onlardan aktif geri bildirim almak amacıyla müşteri toplantıları, ziyaretler, memnuniyet anketleri ve fuarlara katılım gibi yöntemler kullanıyoruz. Bu sayede geliştirilmesi gereken alanları belirleyerek ürün ve hizmetlerimizin değerini artırıyoruz. Müşteri gizliliğine büyük önem veriyor ve bu konuda gereken özeni gösteriyoruz. Şu ana kadar hiçbir müşterimiz, verilerinin ihlal edildiği ya da kaybolduğu konusunda satış ekibimize herhangi bir şikayette bulunmamıştır.

Müşteri ilişkilerini yöneterek hedeflediklerimiz;

- Veri kaybını en aza indirmek
- Bilgiye erişimi kolaylaştırmak
- Satışları daha etkin hale getirmek
- Maliyetleri azaltmak
- Malzeme tasarrufu sağlamak
- Mevcut müşterilerin müşteri bağlılığını arttırırken yeni müşteriler kazanmak
- Müşteri hizmetini iyileştirmek
- Pazarlama, satış ve satış sonrası destek süreçleri şeklinde başlıklara ayırarak müşteri memnuniyetini sağlamak



Müşterilerimizin ürünlerimize dair herhangi bir sorununu hızlıca çözmek için ürünlerimizin paketlemesinde karekod sistemi kullanıyoruz.



SOSYAL SÜRDÜRÜLEBİLİRLİK

- İş Sağlığı ve Güvenliği
- Acil Durum ve Yangın Güvenliği
- İnsan Hakları Uygulamaları
- İnsan Kaynakları Yönetimi



İŞ SAĞLIĞI VE GÜVENLİĞİ

Lonca olarak, çalışanlarımıza güvenli ve sağlıklı bir iş ortamı sunarak SIFIR KAZA hedefimize doğru ilerliyoruz. Personellerimizi bilinçlendirmek için çaba harcıyoruz ve bu yıl toplamda 58 saat İSG eğitimi verdik.

İş güvenliği, işimizin devamlılığı için hayati öneme sahiptir. İş kazalarını en aza indirmek ve üretim süreçlerini güvenli hale getirmek adına tüm personelimize kişisel koruyucu ekipmanlar temin ediyoruz. Bu önlem sayesinde bu yıl hiçbir iş kazası yaşanmamıştır.

Lonca için iş güvenliği, çalışanların, kullanılan makine, tesis, araç ve gereçlerin, üretilen bilginin, üçüncü şahıslar nezdinde kazanılmış güven ve imajın, her türlü tehlike, yangın, zarar ve kayıptan korunmasını sağlar.

Tüm personeller, kendi ve diğer çalışanların can güvenliği ve diğer çalışanların, malzemenin, makinelerin, bilginin ve itibarın tehlikeye girmemesi için dikkatli olmalı, uygun önlemleri almalı ve kaza riskini en aza indirmelidir.

İSG (İş Sağlığı ve Güvenliği) konusunu, ISO 45001 Standardı ve yasal gereksinimler doğrultusunda yönetmekteyiz. İş güvenliği kapsamında oluşabilecek riskleri tanımlamakta ve önlemler almaktayız İSG eğitimleri ve politikası tüm çalışanlar tarafından benimsenmektedir. Güvenli ve hijyenik bir çalışma ortamı için iyileştirmeler yapılmakta, üretim süreçleri gözden geçirilmekte ve güvenlik önlemleri artırılmaktadır.



ACİL DURUM VE YANGIN GÜVENLİĞİ

Lonca'da herhangi bir acil durumda tüm personel ACİL DURUM PLANI VE TAHLİYE TALİMATI'na göre hareket eder. Acil durum veya yangın durumunda aşağıdaki ekipler oluşturulmuştur:

İlk Yardım Ekibi

Yangın Söndürme Ekibi

Koruma Kurtarma Ekibi

Enerji Kaynakları Müdahale Ekibi

Tahliye ve Haberleşme Ekibi

Bu ekipler, çevrenin güvenliğini sağlar, elektrik bağlantılarını keser, ilk yardım sağlar ve yangına müdahale eder.



Yılda bir kez yapılan tatbikatlarla personele hem hatırlatma yapılır hem de acil durum bilgileri taze tutulmaya çalışılır.

Her bir ekibin belirli görevleri ve sorumlulukları bulunmaktadır. İlk Yardım Ekibi, acil durumlarda yaralılara müdahale ederek temel sağlık hizmetlerini sağlar. Yangın Söndürme Ekibi ise yangınların kontrol altına alınmasına yardımcı olur ve yangın söndürme ekipmanlarını kullanır. Koruma Kurtarma Ekibi, mahsur kalan veya tehlikede olan kişilerin güvenli bir şekilde tahliyesini sağlar. Enerji Kaynakları Müdahale Ekibi ise elektrik kesintilerine müdahale eder ve gerekli önlemleri alır. Tahliye ve Haberleşme Ekibi ise acil durum anında haberleşme işlemlerini yönetir ve tahliye sürecini koordine eder. Bu ekiplerin koordineli çalışması sayesinde Lonca'da oluşabilecek acil durumlara etkili bir şekilde müdahale edilir ve personelin güvenliği sağlanır. Tatbikatlar ise personelin acil durum planlarını uygulamada becerilerini geliştirmelerine yardımcı olur ve acil durum senaryolarına karşı hazırlıklı olmalarını sağlar. Bu sayede Lonca, her zaman güvenli bir çalışma ortamı sunar ve personelinin güvenliğini en ön planda tutar.



İNSAN HAKLARI UYGULAMALARI

Çalışanlarımızın en önemli kaynağımız olduğunun bilincinde olup Lonca'da çalışan her bir personel için aynı şartları sağlıyoruz. Tüm çalışanlarımız için cinsiyet, din, dil ve ırk gözetmeksizin fırsat eşitliğini savunuyoruz.

Çalışanlarımızın şirketimizdeki memnuniyetinin motivasyon ve bağlılığına etkisinin bilincinde olup, her bir bireyin fikirlerine saygı duyarak, ortak hedeflere ulaşmak için iş birliği içinde ilerliyoruz. Çalışanlarımıza adil ve huzurlu bir çalışma ortamı taahhüt etmekteyiz ve bunu sürekli iyileştirmenin peşindeyiz. Bu amaç ve hedefler doğrultusunda baktığımızda şirketimizde bu yıl herhangi bir ayrımcılık olayı ve yerel halkların haklarını ihlal eden bir olay gerçekleşmemiştir.

Çalışanlarımızın motivasyonuna katkıda bulunmak amacıyla bu yıl Ramazan ayında iftar yemeği organizasyonu düzenledik. 18 Mart Çanakkale Zaferi'ni anmak amacıyla çalışanlarımızla birlikte Çanakkale Gezisi organize ettik, yaşlılar haftasında rahmetli çalışanımız Serkan Aytek'in annesinin bulunduğu huzurevine ziyarette bulduk.

Eğitimde eşitliğe destek olmak amacıyla burs ihtiyacı olan öğrencilerimize yardımlarda bulunmaya devam etmekteyiz.

Bu yıl katıldığımız MCA Fuarı'nda Linked-In hesabımızı takip eden katılımcılar adına Sivas Uzunbağ Hatıra Ormanı'na fidan bağışında bulduk.

Tüm uygulamalarımızın ortak hedefi, personelimizin insan haklarına saygılı olmalarını sağlamak, temel hak ve özgürlüklerinin farkında olmalarını teşvik etmek, modern ve katılımcı bir iş ortamı oluşturmaktır.

İftar Etkinliği



Fidan Bağışı Uygulaması



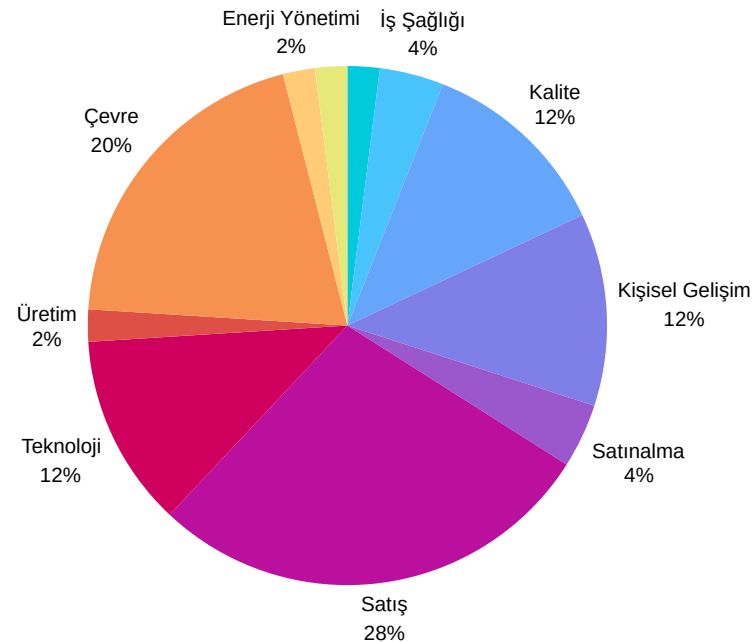
Yaşlılar Haftası Ziyareti



İNSAN KAYNAKLARI YÖNETİMİ

Lonca olarak tüm çalışanlarımızın şirket kültürünü geliştirmekte, bilgi birikimini korumakta ve şirketin ana değerlerini desteklemekte rol oynadığını düşünüyoruz. Bu nedenle işe alım sürecinden başlayarak cinsiyet, dil, ırk, etnik köken, siyasi düşünce, inanç, din, mezhep, yaş, fiziksel engel gibi nedenlerle ayrımcılık yapmadan, kişileri sadece işe uygun olup olmamasına göre objektif bir şekilde değerlendiriyoruz.

Toplumsal cinsiyet eşitliğini gözeterek imalat sürecimize kadın personeller dahil ederek kadın istihdamını teşvik ediyoruz. İşe yeni başlayan personellerimize oryantasyon eğitimi veriyor, şirketimizi yakından tanımalarına olanak sağlıyoruz.



Şirketimizin gelişip ilerlemesi bireyler ile birlikte mümkün olduğundan çalışanlarımızı öğrenmeye teşvik ediyor, gelen eğitim taleplerini değerlendiriyor. Öğrenmeye açık çalışanlarımızı her daim destekliyor ve onların kişisel ve profesyonel gelişimlerine katkı sağlamaktan mutluluk duyuyoruz.

Şirketimizin başarısı, çalışanlarımızın başarısıyla doğrudan ilişkilidir. Bu nedenle her bir çalışanımızın potansiyeline inanıyor ve onların başarılı olmaları için gerekli desteği sağlamaktan gurur duyuyoruz.



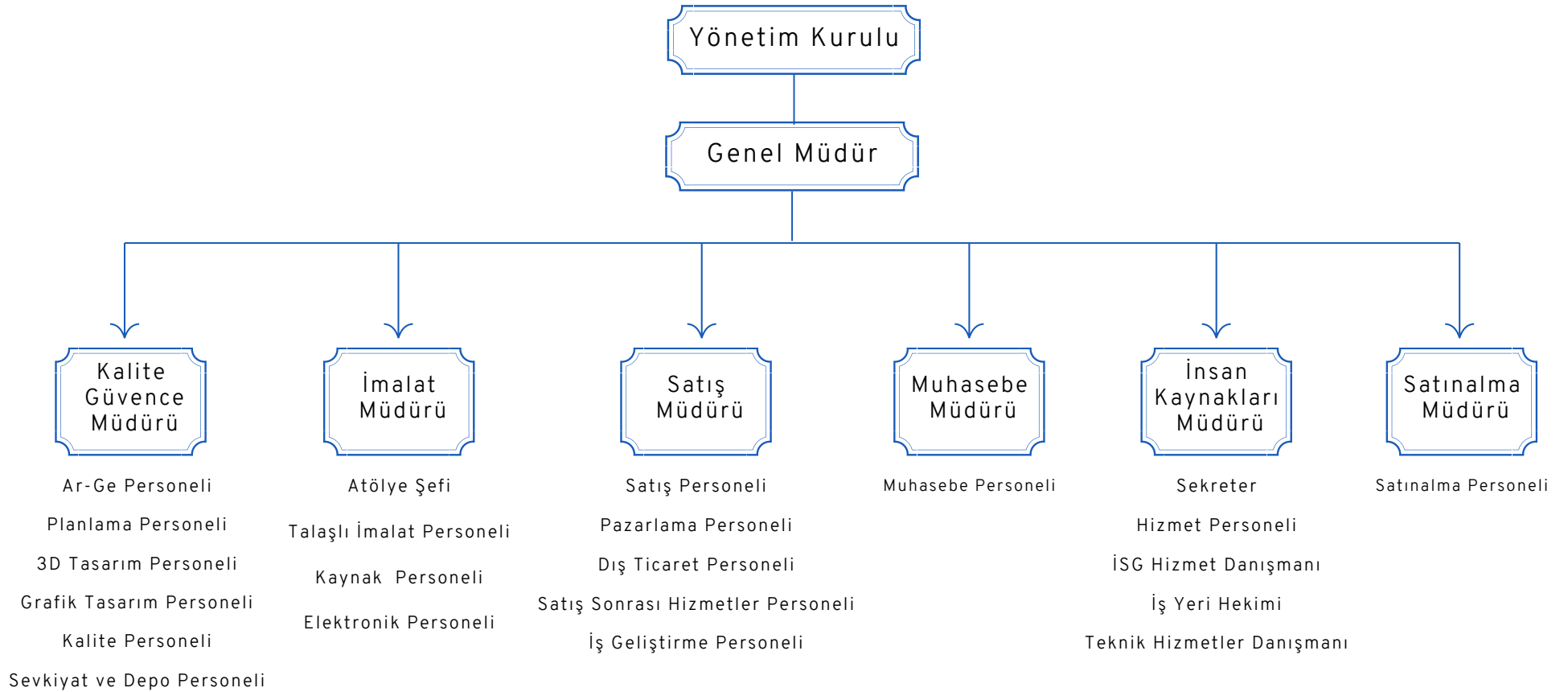
KURUMSAL YÖNETİŞİM

- Yönetişim Yapısı
- Sürdürülebilirlik Yönetişimi
- Sürdürülebilir Tedarik Zinciri
- İş Sürekliliği
- Risk Yönetimi
- İş Etiği
- Paydaş Katılımı
- Paydaş İlişkileri
- ÇSY Politikaları



YÖNETİŞİM YAPISI

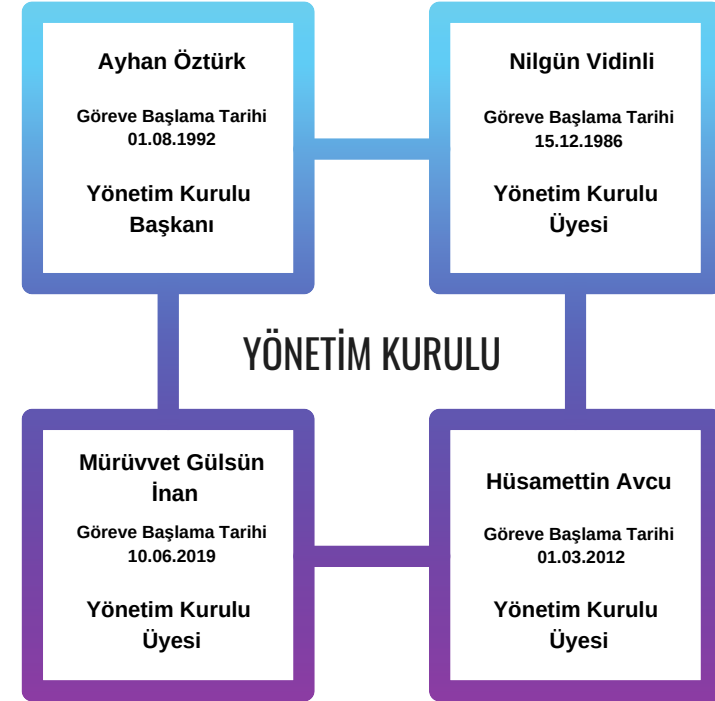
Yönetim Kurulu iki kadın ve iki erkek toplam dört üyeden oluşmaktadır. İK ve İdari İşler Müdürü, Muhasebe Müdürü, Üretim Müdürü, Satış Müdürü Satınalma Müdürü, Kalite Güvence Müdürü Genel Müdür' e bağlı çalışmakta ve direkt raporlama yapmaktadırlar. Yönetim şemamız aşağıdaki gibidir.



YÖNETİŞİM YAPISI

Hedeflerimizi gerçekleştirme ve paydaşlarımız için değer yaratma sürecini desteklemek için kurumsal iyileştirme çalışmaları yürütmekteyiz. Bunun temelinde süreçlerimizin şeffaf, adil ve hesap verebilir yürütme amacı vardır.

Ülkemizde ve sektörümüzde yürürlükte olan kanun, yönetmelik, mevzuat yükümlülüklerine uyum sağlamaktayız.



Üst Yönetim	Görevi	Göreve Başlama Tarihi	Tahsili	Mesleki Tecrübe
Ayhan Öztürk	Genel Müdür	01.08.1992	Yıldız Teknik Üni. Mühendislik Fakültesi - Makine Mühendisi	32 yıl
Feridun Hamurcu	Üretim Müdürü	10.03.2018	İstanbul Teknik Üni. Mühendislik Fakültesi - Elektronik Mühendisi	22 yıl
Yeliz Kınay	İnsan Kaynakları Müdürü	02.01.2012	İstanbul Üni. İletişim Fakültesi - Medya ve İletişim	13 yıl
Alper Akman	Muhasebe Müdürü	16.04.2008	Alaçam İmamhatip Lisesi	14 yıl
Hilal Demirkaya	Kalite Güvence Müdürü	01.10.2019	Sakarya Üniversitesi İşletme Fakültesi - İşletme	5 yıl



SÜRDÜRÜLEBİLİRLİK YÖNETİŞİMİ

İklim kriziyle karşı karşıya olan dünyamız, tüm şirketlerin yönetim anlayışını değiştirmiştir. Sürdürülebilirlik çalışmalarımızın etkinliğini artırmak ve başarılarımızı uzun vadeli hale getirmek için kurumsal yönetimin önemini kavramış durumdayız. Yönetimin sadece ekonomik boyutunu değil, aynı zamanda sosyal ve çevresel boyutunu da dikkate alarak yürütmekteyiz. Bu çerçevede, Sürdürülebilirlik Ekibimiz tarafından belirlenen hedefleri, stratejileri ve planları uygulamaya geçiriyoruz.

Şirketimizin Sürdürülebilirlik Politikası ve hedeflerine uygun olarak, tüm paydaşların eşitliği, bilgilendirme sorumluluğu ve kurumsal yönetim uygulamalarıyla şirketimizin faaliyetlerinde sürdürülebilirliği sağlamak ana odak noktamızdır.

Operasyonlarımızı yasalara ve kurumsal etik değerlerimize uyumlu olarak ve tüm çalışanlarımıza yaygınlaştırdığımız sosyal ve çevresel sorumluluk bilincimizle yürütüyoruz.

Yenilikçi yaklaşımımız sayesinde bugünün ve geleceğin dünyasını daha sürdürülebilir bir hale dönüştürmeye katkıda bulunuyoruz.

Bu vizyon doğrultusunda, iş süreçlerimizi sürekli olarak gözden geçiriyor ve iyileştirmeler yapıyoruz. Çalışanlarımıza eğitimler düzenleyerek sosyal ve çevresel sorumluluk bilincini pekiştiriyor ve topluma karşı olan taahhütlerimizi yerine getiriyoruz. Gelecek nesillere daha yaşanabilir bir dünya bırakabilmek adına sürdürülebilirlik ilkelerini her adımda benimsiyoruz. Böylece hem bugünün hem de geleceğin dünyasında olumlu etkiler yaratmayı hedefliyoruz.



SÜRDÜRÜLEBİLİR TEDARİK ZİNCİRİ

Ülke genelinde yerli üretimin sorumluluğunu taşıyarak, tedarik zincirimizin tüm aşamalarında çevre ve doğaya gereken özeni göstermek için bilinçli adımlar atıyoruz.

Tedarikçilerle ilişkilerimizi yönetmek için iki prosedürümüz bulunmaktadır:

- Tedarikçi (Dış Kaynak Sağlayıcı) Sözleşmesi ve Değerlendirmesi Prosedürü
- Satın Alma Prosedürü

Tedarikçi Onay Prosedürü, dış kaynak sağlayıcılarının anketler ve değerlendirme sistemleriyle değerlendirildiği bir süreçtir. Bu değerlendirme, tedarikçilerin ürün kalite sertifikaları, çevresel ve sosyal risk değerlendirmeleri, yönetim sistemleri ve müşteri memnuniyet mekanizmalarını içerir. Onaylı Dış Kaynak Sağlayıcı Listesi'nde yer alan dış kaynak sağlayıcılarla her parti için fiyat ve termin sözleşmeleri, Satın Alma Prosedürüne göre belirlenir.

Prosedür, standart satın alma spesifikasyonlarına ve İSG kurallarına uygun olarak gerekli mal ve hizmetlerin tedarik edilmesini kapsar. Her satın alma işlemi ERP yazılım sistemimize kaydedilir ve satın alma müdürü, satış müdürü ve satış temsilcilerinden sorumlu tutulur.

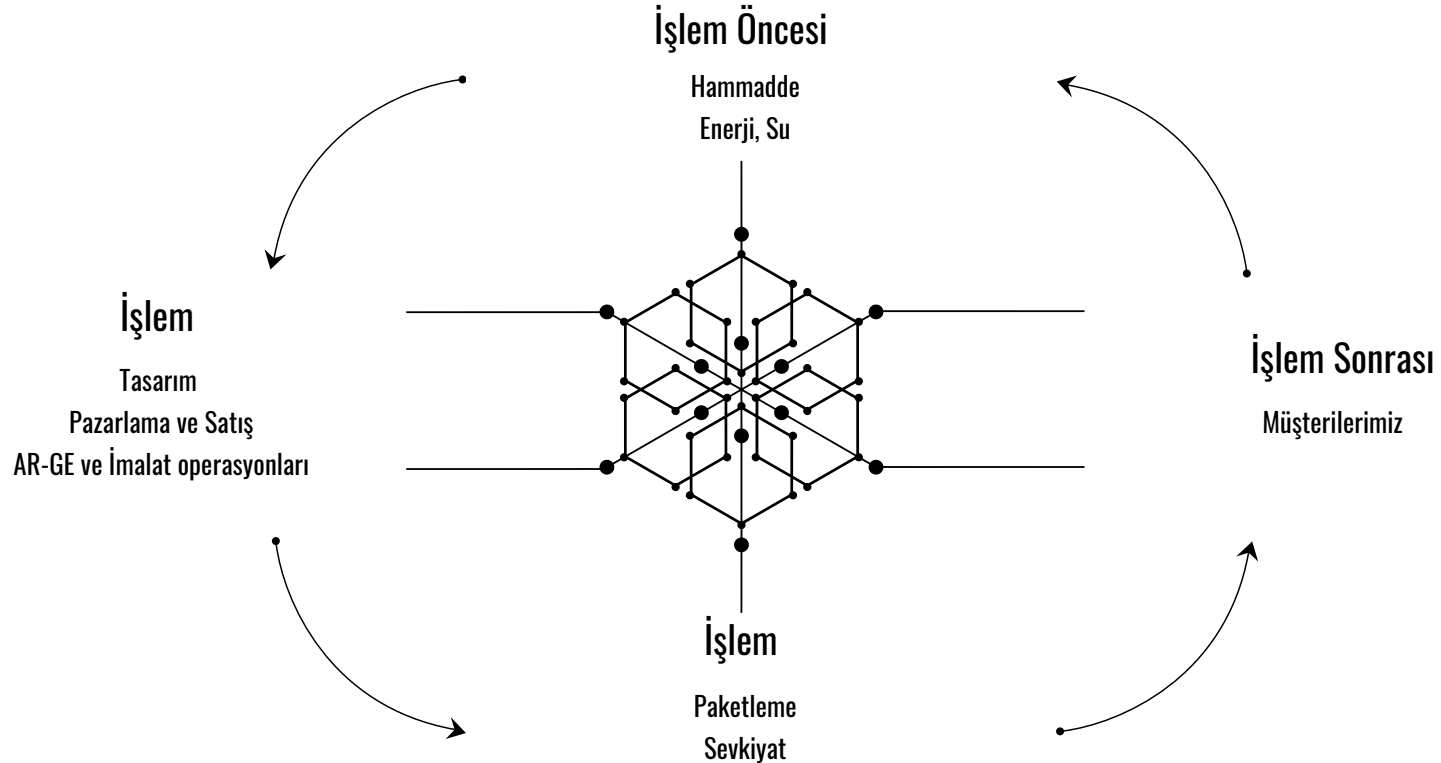
Şirketimizin işlem süreçleri; tasarım, pazarlama, satış, AR-GE ve imalat aşamalarını içerir. Üç boyutlu ve grafik tasarım, iş geliştirme ve AR-GE çalışmaları, kalite politikamıza uygun olarak her aşamada yürütülmektedir.



SÜRDÜRÜLEBİLİR TEDARİK ZİNCİRİ

Lonca olarak, tedarik zincirimizin son aşaması olan paketleme sürecinin çevresel ve ekonomik etkilerini dikkate alarak özenle çalışıyoruz. Ofisimizde çıkardığımız atık kağıtları ve gelen kutu ambalajlarını tekrar kullanarak ambalajlama işlemini gerçekleştiriyoruz. Bu adımlarımızla, tedarik zincirinin son halkasında müşteri memnuniyetini artırıyor ve olası sorunları ve olumsuz etkileri önlemeye yardımcı oluyoruz.

Ürünlerimizin satış öncesi, satış sırası ve satış sonrası müşteri ilişkilerini kapsayan prosedürlerimiz arasında "Teklif Hazırlama, Dış Ticaret ve Sözleşme İnceleme, Depolama ve Muhafaza, Taşıma ve Nakliye Prosedürü" bulunmaktadır. Müşteri istek ve siparişlerinin alınması, üretim ve sevkiyat programlarının planlanması ve uygulanması, satış ve sevkiyat sonrası hizmetlerin sağlanması gibi süreçleri yönetiyoruz.



İŞ SÜREKLİLİĞİ

İş sürekliliği, şirketin tüm süreçlerinin kesintisiz devamını sağlayan, öncelikleri ve kritik süreçleri tanımlayan, herhangi bir aksaklık durumunda işin devamlılığını güvence altına alan detaylı ve düzenli bir iş sürekliliği planına ihtiyaç duyar.

Acil ve beklenmedik durumların şirketin normal işleyişini olumsuz etkilemesini engellemek ve bu tür durumlarda ve sonrasında işlerimizi sürdürebilmek için "İş Sürekliliği Planımız" bulunmaktadır.

İş sürekliliği planlamasındaki en kritik unsurlardan biri bilgi sistemleri kurtarma planıdır. Şirketimizdeki tüm veriler, ilgili süreç sahipleri tarafından düzenli olarak yedeklenir. Şirket verileri, e-postalar vb. belirli aralıklarla yedeklenir.



İş Sürekliliği Politikamız, yasalara ve mevzuatlara uygunluğu sağlayarak ve Kalite Yönetim Sistemi'ne uyumlu olarak aşağıdaki taahhütleri içermektedir:

- Risk analizlerini yapmak, periyodik kontrolleri gerçekleştirmek ve önleyici ve koruyucu tedbirler almak,
- Müşteri ve çalışan güvenini korumak ve sağlam firma itibarını sürdürmek için çalışmak,
- Standart şartlara uygun olarak iş sürekliliği kapasitesini uygulamak ve geliştirmek,
- Acil durumlarda çalışanların ve paydaşların can güvenliğini birinci öncelik olarak belirlemek ve kritik işlemleri yeniden başlatmak,
- Kontrolümüz dışındaki olaylardan en az etkilenmeyi sağlamak için gerekli alt yapıyı hazırlamak,
- Farkındalık eğitimleri ve tatbikatlarla sistemi hazır tutmak, planlamak, ölçmek ve iyileştirmeyi yönetim olarak taahhüt etmekteyiz.

RİSK YÖNETİMİ

Risk yönetim faaliyetleri, şu anda mevcut yedi yönetim sistemi kapsamında departman müdürleri ve Risk ve Fırsatları Değerlendirme Ekibi tarafından yürütülmektedir. Bu ekip, şirketi etkileyebilecek potansiyel olayları tanımlar, mevcut riskleri belirler ve bunları en uygun şekilde yönetmeyi amaçlar. Belirlenen risk ve fırsatlar yılda iki kez Yönetim Gözden Geçirme Raporu'nda ele alınır.

Risk yönetiminin temel amacı, şirketin hedeflerine ulaşmasını engelleyebilecek ve gelişimini tehlikeye atabilecek her türlü riski değerlendirmektir.

Prosesler, süreç analizleri, müşteri memnuniyeti, pazar koşulları, ilgili taraflar ve tedarikçiler, doğal afetler, iklim krizi, doğal kaynakların verimli kullanımı, geri dönüşüm, çalışan hakları ve fırsat eşitliği, sürdürülebilir ekonomik büyüme gibi sürdürülebilirlik risklerinin yönetimi çalışmaları etkin bir şekilde yürütülmektedir. İş sağlığı ve güvenliği ile ilgili potansiyel riskler, bir İSG firmasından alınan danışmanlıkla belirlenmekte ve iş süreçleri bu risklere göre düzenlenmektedir.

Yürütülen sürdürülebilirlik çalışmaları, sürdürülebilirlik risklerinin belirlenmesi, analizi ve bu risklere karşı aksiyon planlarının oluşturulmasını hedeflemektedir.

Lonca içinde risk yönetimi, şu adımlarla uygulanmaktadır:

- Hedeflerin belirlenmesi
- Risklerin tanımlanması ve değerlendirilmesi
- Hedef Aksiyon Planı'nın oluşturulması



İŞ ETİĞİ

Lonca olarak, dürüst, tarafsız, kapsayıcı ve şeffaf bir tutum benimsemekteyiz. Rekabet alanında etik değerlere bağlı, çeşitliliği destekleyen ve topluma karşı sorumluluk bilinciyle hareket etmekteyiz. Şirket Üst Yönetimi, İş Etiği Politikası'nın etkin bir şekilde uygulanmasından ve buna destek sağlayan bir kültür oluşturulmasından sorumludur. İş ortaklarımız, müşterilerimiz ve diğer paydaşlarımız, profesyonellik ve dürüstlüğümüze güvenmektedirler.

Hizmetlerimizi, şirket politikaları, profesyonel standartlar, verdiğimiz taahhütler ve etik kurallar çerçevesinde sunarız. Taahhütlerimizi yerine getirmek için gerekli özveriye gösteririz. Etik değerlerimiz çerçevesinde her durumda yasalara uyar, ayrımcılığa karşı durur ve insan haklarına saygı gösteririz.

Rüşvet, yolsuzluk veya kişisel çıkarlara dayalı kötüye kullanım ve kayırcılık gibi eylemler, kuruluşumuzda kesinlikle yasaktır. Toplum ahlakını zedeleyen veya çevre ve toplum sağlığını tehlikeye atan uygulamalarla iş yapmayız.

İş etiği politikamızı şirket internet sitesinde paylaşarak çalışanlarımızın ve tüm paydaşlarımızın erişimine sunuyoruz. Aynı zamanda tüm paydaşlarımızın öneri, endişe ve şikayetlerini iletebilecekleri bir İstek ve Şikayet Formu ile geri bildirim almaya her zaman hazırız. 2023 yılında iş etiği ve insan hakları konusunda herhangi bir şikayet almamış olmamızdan memnuniyet duymaktayız.



İŞ ETİĞİ

Tüm Lonca yönetici ve çalışanları aşağıdaki etik ilkelere uygun hareket eder:

Onurlu, dürüst ve yüksek ahlak kurallarına bağlı kalırız, herhangi bir yolsuzluğu ve çıkar amaçlı haksız rekabeti kabul etmeyiz.

Ülke kaynaklarının israfı ve toplumun yoksullaşmasının önleyen üretim süreçlerini destekleriz. Sosyal hizmetlere ve alt yapıya kaynak imkanlarını sağlarız.

Müşterilerimizle tutarlı, adil ve özenli, saygı ve samimiyet temelinde iletişim kurarız.

İş Arkadaşlarımız ile birbirimize her zaman adil ve saygılı davranırız. Güvene dayalı, istikrarlı, dürüst ilişkiler geliştiririz.

Şahsi ve şirket güvenine, kurum saygınlığına zarar verecek tutum ve davranışlarda bulunmayız.

Şirket içindeki her birey tüm faaliyetlerinde ülkemizin ve iş yaptığı ülkelerin hukuk düzenine saygı gösterir ve yasalara uyar. Yasa-dışı ya da suç olacak faaliyetlere kesinlikle girmez. İş ve toplum ahlakının onaylamayacağı yol ve yöntemlere başvurmaz.

Verdiğimiz sözleri yerine getirmeye özen gösteririz. Üstlendiğimiz borçları zamanında ve eksiksiz yerine getiririz.

Yasal sorumluluklarımızın yanı sıra; müşterilerimize, çalışma arkadaşlarımıza, tedarikçilerimize, rakiplerimize, topluma karşı sorumluluklarımızın bilincindeyiz.

Şirket içi tüm bireylerin ortak amacı katma değer sağlayacak atılımlarda bulunmak. Fikirlerini özgürce sağlayabilecek saygı ortamını birbirlerine sağlamaktır. Ülkemize ve sektörümüze yenilik ve fayda sağlamak öncelikli amaçlarımızdandır.

Hizmet ve ürünlerimizin güvenliği ve kalitesini her zaman en üst değerde tutarız. Ürün geliştirme süreçlerinde kaliteden asla ödün vermeyerek yüzde yüz şeffaflık ilkesiyle müşterilerimizin arzu ve isteğine yönelik geliştirmeler yaparız.

Genel kural olarak, şirket varlıklarının kişisel kullanımından ve israfından kaçınılırız. Çevrenin korunması için her türlü özveriye sağlarız. Çevre bilincinin yayılması için çalışmalar yaparız.

Rekabet açısından dezavantaj yaratabilecek bilgileri, ticari sırları, henüz kamuya açıklanmamış mali ve diğer bilgileri, personel özlük haklarına ait bilgileri, çalışan, müşteri ve paydaşlarımızın kişisel verileri ne iş yaşamı sırasında ne de işten ayrılma durumlarında herhangi bir kişi, kurum ya da kuruluşla paylaşmayız.

Lonca çalışanları olarak, çıkar çatışmasından uzak durmayı amaçlarız. Mevcut görevimizden yararlanarak; şahsen, ailemiz veya yakınlarımızın vasıtası ile iş ilişkisinde bulunduğumuz kişi ve kuruluşlardan kişisel çıkar sağlamayız. LONCA A.Ş. dışında ek ve kişisel bir finansal çıkara dayalı iş faaliyetinde bulunmayız.

PAYDAŞ KATILIMI

İş modelimizin merkezinde paydaşlarımız yer alıyor. Uzun vadeli değer oluşturmak için paydaşlarımızla etkili iletişimin önemine inanıyoruz. Paydaşlarımızı, faaliyetlerimizden etkilenen ve etkileyen, aynı zamanda sürdürülebilirlik hedeflerimize katkı sağlayabilecek kişi ve kuruluşlar olarak tanımlıyoruz. Paydaş gruplarımıza göre farklı iletişim yöntemlerinden faydalanarak, onların görüşlerini, taleplerini ve beklentilerini doğru anlamaya çalışıyoruz. Tüm paydaş grupları için iletişim türünü, sıklığını ve etkilerini değerlendirdikten sonra paydaş tablomuzu oluşturuyoruz.

Paydaş Grupları ve Paydaşlarla İletişim

MÜŞTERİLER

Sürdürülebilirlik Raporu (yıllık)
Müşteri Memnuniyeti Araştırması (yıllık)
Toplantı ve Görüşmeler (talep üzerine)
Müşteri Ziyaretleri (plan dahilinde)
İnternet Sitesi (sürekli)

TEDARİKÇİLER

Sürdürülebilirlik Raporu (yıllık)
Toplantı ve Görüşmeler (talep üzerine)
İnternet Sitesi (sürekli)

ÇALIŞANLAR

Sürdürülebilirlik Raporu (yıllık)
Çalışan Bağlılığı Araştırması (yıllık)
İç İletişim Toplantıları (yıllık)
İş Sağlığı ve Güvenliği Eğitimleri (yıllık)
İç Bilgilendirme Duyuruları (anlık)
Kurumsal Gelişim Çalışmaları (anlık)
Çalışan Eğitimleri (sürekli)
İnternet Sitesi (sürekli)
Whatsapp Şirket Grubu (anlık)
Yönetimi Gözden Geçirme Toplantısı (6 aylık)

EĞİTİM KURUMLARI

Altyapı ve Eğitim Destekleri (talep üzerine)
İnternet Sitesi (sürekli)

FİNANS KURULUŞLARI

Toplantı ve Görüşmeler (talep üzerine)
İnternet Sitesi (sürekli)

HİSSEDARLAR

Sürdürülebilirlik Raporu (yıllık)
Faaliyet Raporu (yıllık)
Genel Kurul Toplantıları (yıllık)
Bilgilendirme ve Özel Durum Açıklamaları (anlık)
İnternet Sitesi (sürekli)

KAMU KURUM VE KURULUŞLARI

Denetimler (periyodik/anlık)
Toplantı ve Görüşmeler (talep üzerine)
Teşvikler (talep üzerine)
İnternet Sitesi (sürekli)

MEDYA

Sosyal Medya Paylaşımları (anlık)
İnternet Sitesi (sürekli)
Dergi Bültenleri (talep üzerine)

8 İNSANA YAKIŞIRIŞ VE EKONOMİK BÜYÜME



16 BARİŞ, ADALET VE GÜÇLÜ KURUMLAR



17 AMAÇLAR İÇİN ORTAKLIKLAR



PAYDAŞ İLİŞKİLERİ

Çalışanlar

Biz, Lonca olarak en büyük farkı yaratan unsurun insan kaynağı olduğuna inanıyoruz ve bu doğrultuda hareket ediyoruz. Tüm çalışanlar arasında bir "biz" anlayışı oluşturmayı, uyumlu ve başarılı bir ekip çalışmasını sağlamayı ve aidiyet duygularını güçlendirmek için açık iletişimin önemini vurguluyoruz. Çalışan memnuniyeti anketlerini, çalışanların beklenti ve ihtiyaçlarını anlamak için etkili bir araç olarak kullanıyoruz.

Finans Kuruluşları

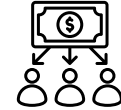
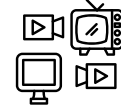
Finans kuruluşları ile iş birliği yapmanın önemini kavramış durumdayız ve bu doğrultuda finansal koşullara uygun yatırımlar yaparak gelişmeyi hedefliyoruz.

Tedarikçiler

Tedarikçilerimizle olan iş birliği ve gelişim odaklı ilişkilerimizin, tüm süreçler için değer yarattığının bilincindeyiz. Tedarikçilerin yetkinliklerini anlamak, kendi ihtiyaçlarımızı iletmek ve satın alma süreçlerini etkin bir şekilde yönetmek için yüz yüze görüşmeler ve ziyaretler gerçekleştiriyoruz.

Hissedarlar

Başta hissedarlar olmak üzere tüm paydaşlarımızla açık ve şeffaf iletişim kurmaya ve sürdürmeye özen gösteriyoruz. Hissedarlar ve danışmanlarla olan ilişkimizi, marka değerini destekleyecek şekilde yönetiyoruz.



Müşteriler

Müşterilerimizin farklı ihtiyaç, beklentilerini karşılıyoruz. Satış ve pazarlama organizasyonunun, geniş ve dinamik yapıda kurulmuş olması, müşteri beklentilerinin karşılanmasında ve müşteri memnuniyetinin elde edilmesinde fark yaratıyoruz.

Eğitim Kurumları

Çalışanlarımızın her gün daha iyiye gidebilmesi için eğitim konusunda destekçi olmanın önemini farkındayız. Bu sebeple eğitim kurumlarının düzenlediği sunum ve konferanslara katılım sağlıyor, paylaşım ve öğrenim fırsatlarından yararlanmaya çalışıyoruz.

Medya

Tüm paydaşlarımızı etkin bir şekilde bilgilendirmek itibarımıza katkıda bulunmak için medyayı önemli bir araç olarak görüyoruz. Medya kuruluşlarıyla yakın, açık, doğru, şeffaf bir iletişim kurmayı önemsiyor, çoğunlukla yazılı basın aracılığıyla ürün ve hizmetlerimizi duyurmaya gayret ediyoruz.

Kamu Kurum ve Kuruluşları

Kamu kurum ve kuruluşlarıyla yasal mevzuatlarla uyumlu bir şekilde ilişkilerimizi sürdürüyoruz. Tüm raporlama ve bilgilendirmelerimizi zamanında paylaşıyoruz. Kamu kurum ve kuruluşlarının çeşitli konulardaki görüşlerini almak ya da kendi görüşlerini iletmek üzere toplantılara ve çalışma gruplarına katılıyoruz.



ÇEVRESEL SOSYAL VE YÖNETİŞİM POLİTİKALARI (ÇSY)

	Politika Adı	Politika Kapsamı
1	Kalite Politikası	ISO 9001 Kalite Yönetim Sistemi 'nin gerekliliklerini yerine getirmeyi, ürün kalitesini artırmayı, riskleri yönetmeyi, belirlenen hedeflere ulaşmayı amaçladığımızı taahhüt eder.
2	Çevre ve Enerji Politikası	ISO 14001 Çevre Yönetim Sistemi ve ISO 50001 Enerji Yönetim Sistemi'nin gerekliliklerini yerine getirmeyi, çevre konusunda paydaşların bilinçlenmesinin sağlanmasını, atıkları azaltmayı, geri dönüşümün desteklenmesini, sürekli iyileştirmeyi taahhüt eder.
3	Müşteri Memnuniyeti Politikası	ISO 10002 Müşteri Memnuniyeti Yönetim Sistemi'nin gerekliliklerini yerine getirmeyi, müşteri istek ve ihtiyaçlarını karşılamayı, geri bildirimleri ve şikayetleri çözümlmeyi, müşteri memnuniyetini iyileştirmeyi taahhüt eder.
4	İş Güvenliği Politikası	ISO 45001 İş Sağlığı ve Güvenliği Yönetim Sistemi'nin gerekliliklerini yerine getirmeyi, her türlü riski azaltmayı, kaza ve meslek hastalığını oluşmasını engellemeyi taahhüt eder.
5	Bilgi Güvenliği Politikası	ISO 27001 Bilgi Güvenliği Yönetim Sistemi'nin gerekliliklerini yerine getirmeyi, şirket bilgi varlıklarını korumayı, güvenlik ihlallerini engellemeyi, KVKK'ya uygun davranmayı taahhüt eder.
6	İş Sürekliliği Politikası	ISO 22301 İş Sürekliliği Yönetim Sistemi'nin gerekliliklerini yerine getirmeyi, herhangi bir acil durumda işlerin devamlılığının sağlanmasını taahhüt eder.
7	Müşteri Hakları	Lonca 'ya gelen her müşterinin güler yüzle karşılanmasını, kaliteli ürün almasını, şikayet ve isteklerine cevap almasına gayret eder.
8	Sıfır Kaza Sözü	İş güvenliğini sağlamayı, çalışanların can güvenliğini sağlamayı, kaza riskini sıfıra indirmeyi sağlamaya gayret eder.
9	İş Etiği	Tüm paydaşlarına karşı dürüst, şeffaf ve etik kuralar çerçevesinde davranmaya gayret eder.
10	Sürdürülebilirlik Politikası	Çevrenin korunmasını, enerji performansını iyileştirmeyi, bütün paydaşlarıyla arasındaki hak ve sorumluluklarını hesap verebilirlik, eşitlik, şeffaflık, adillik ve sorumluluk anlayışıyla yürütmeyi, çalışanların haklarını ön planda tutmayı amaçlar.



PERFORMANS GÖSTEGELERİ

- Ekonomik Performans Göstergeleri
- Çevresel Performans Göstergeleri
- Sosyal Performans Göstergeleri



EKONOMİK PERFORMANS GÖSTERGELERİ

EKONOMİK PERFORMANS

GRI 201-1		Üretilen ve dağıtılan ekonomik değer (TL)			
		2020	2021	2022	2023
Gelirler	ELG	979.123,24	1.284.922,96	2.131.972,59	4.073.030,22
	EFS	758.290,05	1.276.282,12	1.071.278,20	4.324.462,66
	ELF	472.631,76	840.583,90	3.877.456,35	2.419.024,13
	Diğer (Ticari Emtia vb diğer satışlar)	-	-	-	-
Çalışan ücretleri ve çalışanlara sağlanan faydalar	Maaşlar	1.681.462,44	2.860.259,33	4.626.639,17	14.106.555,26
	Sigorta	-	-	-	-
	Diğer Faydalar	-	-	-	-
Diğer Maliyetler	İşletme maliyetleri	-	-	-	-
Sermaye sağlayıcılara yapılan ödemeler	Adi Hisse Senetleri	-	-	-	-
	İntifa hisse senetleri	-	-	-	-
Devlete yapılan ödemeler	Gelir vergisi	236.105,36	300.216,92	380.722,30	1.502.023,20
Diğer ödemeler	Toplum için Yapılan Yatırımlar	-	-	-	-

GRI 201-4	Hükümetten alınan finansal destek (TL)			
	2020	2021	2022	2023
Vergi indirimleri	118.864,44	180.947,51	31.865,75	108.951,29
Mali yardım ve teşvikler	0	78.654,00	0	0

ÇEVRESEL PERFORMANS GÖSTERGELERİ

HAMMADDE

GRI 301-2	Geri dönüştürülmüş ham madde kullanım oranı (%)			
	2020	2021	2022	2023
14%	15%	10%	10%	

ENERJİ

GRI 302-1	Yenilenemeyen kaynaklarda enerji tüketimi (GJ)			
	2020	2021	2022	2023
Doğal Gaz	1915,57	2108,20	234,80	227,03688
Kömür	0	0	0	0
Dizel	1.341	1869,30	3515,89	4235,07
LPG	0	0	0	0
Endüstriyel Atık	0	0	0	0
Toplam	3.257	3.977	3.751	4.462

GRI 302-1	2020	2021	2022	2023
Elektrik Tüketimi (GJ)	76	198	225	187
Buhar Tüketimi (GJ)	0	0	0	0

ÇEVRESEL PERFORMANS GÖSTERGELERİ

GRI 302-1	2020	2021	2022	2023
Toplam Enerji Tüketimi (GJ)	3.333	4.176	3.976	4.649

GRI 302-3	2020	2021	2022	2023
Enerji Yoğunluğu (GJ/adet üretim)	0,066	0,053	0,049	0,075

GRI 302-4	2020	2021	2022	2023
Toplam Üretim (adet)	50.518	78.393	80507	61.889

SU VE ATIKSULAR

GRI 303-3	Kaynak türüne göre su çekme miktarı (m3)				
	Toplam	2020	2021	2022	2023
Üçüncü taraf su		422	273	320	298
Genel Toplam		422	273	320	298

ÇEVRESEL PERFORMANS GÖSTERGELERİ

SU VE ATIKSULAR

GRI 303-4	Deşarj noktalarına göre su deşarjı miktarı (m3)			
	2020	2021	2022	2023
Üçüncü taraf su	422	273	320	298
Toplam	422	273	320	298

GRI 303-5	Toplam su tüketimi (m3)			
	2020	2021	2022	2023
Tüm alanlardan çekilen su miktarı (m3)	422	273	320	298
Su stresi olan tüm alanlardan çekilen su miktarı (m3)	-	-	-	-

GRI 306-3	2020	2021	2022	2023
Tehlikeli atıklar	-	-	-	-
Tehlikeli olmayan atıklar	-	0,43	1,039	0,78
Toplam	-	0,43	1,039	0,78

SOSYAL PERFORMANS GÖSTERGELERİ

GRI 401-1	Yaş ve cinsiyete göre yeni personel sayısı ve oranı (%)															
	2020				2021				2022				2023			
	Kadın		Erkek		Kadın		Erkek		Kadın		Erkek		Kadın		Erkek	
	Sayısı	Oranı	Sayısı	Oranı	Sayısı	Oran	Sayısı	Oranı	Sayısı	Oran	Sayısı	Oranı	Sayısı	Oranı	Sayısı	Oranı
< 30 yaş	1	3,1%	5	15,6%	0	0,0%	6	17,1%	0	0,0%	6	17,1%	0	0,0%	3	9,1%
30 - 50 yaş	0	0,0%	1	3,1%	4	11,4%	4	11,4%	1	2,9%	2	5,7%	2	6,1%	0	0,0%
> 50 yaş	0	0,0%	0	0,0%	0	0,0%	0	0,0%	0	0,0%	0	0,0%	2	6,1%	2	6,1%
Toplam	1	3,1%	6	18,8%	4	11,4%	10	28,6%	1	2,6%	8	21,1%	4	12,1%	5	15,2%

GRI 401-1	Yaş ve cinsiyete göre işten ayrılan personel sayısı ve oranı (%)															
	2020				2021				2022				2023			
	Kadın		Erkek		Kadın		Erkek		Kadın		Erkek		Kadın		Erkek	
	Sayısı	Oranı	Sayısı	Oranı	Sayısı	Oranı	Sayısı	Oranı	Sayısı	Oranı	Sayısı	Oranı	Sayısı	Oranı	Sayısı	Oranı
< 30 yaş	1	3,13%	5	16%	1	3%	5	14%	0	0%	3	9%	3	9%	6	18%
30 - 50 yaş	0	0,00%	1	3%	0	0%	2	6%	0	0%	4	11%	1	3%	4	12%
> 50 yaş	0	0,00%	0	0%	0	0%	3	9%	0	0%	1	3%	0	0%	0	0%
Toplam	0	0,00%	0	0%	0	0%	0	0%	0	0%	8	21%	4	12%	10	30%

GRI 401-1	Yaş ve cinsiyete göre personel sayısı ve oranı (%)															
	2020				2021				2022				2023			
	Kadın		Erkek		Kadın		Erkek		Kadın		Erkek		Kadın		Erkek	
	Sayısı	Oranı	Sayısı	Oranı	Sayısı	Oranı	Sayısı	Oranı	Sayısı	Oranı	Sayısı	Oranı	Sayısı	Oranı	Sayısı	Oranı
< 30 yaş	4	12,5%	15	46,9%	4	11,4%	16	45,7%	4	11,4%	12	34,3%	1	3,0%	12	36,4%
30 - 50 yaş	2	6,3%	8	25,0%	4	11,4%	8	22,9%	5	14,3%	13	37,1%	6	18,2%	10	30,3%
> 50 yaş	0	0,0%	3	9,4%	0	0,0%	3	8,6%	0	0,0%	4	11,4%	0	0,0%	4	12,1%
Toplam	6	18,8%	26	81,3%	8	22,9%	27	77,1%	9	23,7%	29	76,3%	7	21,2%	26	78,8%

SOSYAL PERFORMANS GÖSTERGELERİ

EĞİTİM VE ÖĞRETİM

GRI 404-1	Personele verilen eğitim süresi			
	2020	2021	2022	2023
Ortalama (saat/personel)	5,28	10,37	35,29	25,00
Toplam (saat)	169	363	1.341	1.033

GRI 404-1	Kadın personele verilen eğitim süresi			
	2020	2021	2022	2023
Ortalama (saat/personel)	8,50	24,04	35,29	39,73
Toplam (saat)	51	192	318	278

GRI 404-1	Erkek personele verilen eğitim süresi			
	2020	2021	2022	2023
Ortalama (saat/personel)	4,53	6,33	35,29	107,84
Toplam (saat)	118	171	1.023	755

SOSYAL PERFORMANS GÖSTERGELERİ

GRI 404-1	Çalışma kategorisine göre verilen eğitim süresi			
	2020	2021	2022	2023
Ortalama (saat/personel)				
Teknik	14,08	27,93	74,50	79,46
İdari	28,15	60,52	268,20	206,60
Üretim	12,06	22,69	89,40	68,87
Toplam (saat)	169	363	432	355

GRI 404-3	Düzenli performans ve kariyer gelişim değerlendirmesine tabi tutulan çalışanların tüm çalışanlara oranı (%)			
	2020	2021	2022	2023
Kadın	3%	3%	5%	6%
Erkek	16%	11%	11%	9%

GRI 404-3	Düzenli performans ve kariyer gelişim değerlendirmesine tabi tutulan çalışanların tüm çalışanlara oranı (%)			
	2020	2021	2022	2023
Teknik	19%	14%	47%	41%
İdari	0	0	13%	16%
Üretim	0	0	39%	47%

SOSYAL PERFORMANS GÖSTERGELERİ

İŞ SAĞLIĞI ve GÜVENLİĞİ

GRI 403-8	İş sağlığı ve güvenliği kapsamında olan personel ve taşeron sayısı							
	2020		2021		2022		2023	
	Personel	Taşeron	Personel	Taşeron	Personel	Taşeron	Personel	Taşeron
İş sağlığı ve güvenliği kapsamında olanlar	32	-	35	-	38	-	32	-
İç denetimden geçmiş olan iş sağlığı ve güvenliği kapsamında olanlar	32	-	35	-	38	-	32	-
Üçüncü bir tarafça denetlenen veya sertifikalandırılmış iş sağlığı ve güvenliği kapsamında olanlar	32	-	35	-	38	-	32	-

ÇEŞİTLİLİK VE FIRSAT EŞİTLİĞİ

GRI 405-1	Yönetim kurulu ve üst yönetimde yer alanların cinsiyete göre yüzdesi (%)			
	2020	2021	2022	2023
Kadın	17%	17%	33%	40%
Erkek	83%	83%	67%	60%

GRI 405-1	Yönetim kurulu ve üst yönetimde yer alanların yaş dağılımına göre yüzdesi (%)			
	2020	2021	2022	2023
< 30 yaş	0%	0%	17%	20%
30 - 50 yaş	83%	83%	17%	60%
> 50 yaş	17%	17%	67%	20%

SOSYAL PERFORMANS GÖSTERGELERİ

GRI 405-1	Çalışan kategorisinde yer alan personelin cinsiyete göre yüzdesi (%)			
	2020	2021	2022	2023
Kadın	18,8%	22,9%	23,7%	21,2%
Erkek	81,3%	77,1%	76,3%	78,8%

ÇOCUK İŞÇİLER

GRI 408-1	Çocuk işçi sayısı			
	2020	2021	2022	2023
Adet	0	0	0	0

GRI 405-1	Çalışan kategorisinde yer alan personelin yaş dağılımına göre yüzdesi (%)			
	2020	2021	2022	2023
< 30 yaş	59%	57%	42%	39%
30 - 50 yaş	31%	34%	47%	48%
> 50 yaş	9%	9%	11%	12%

İNSAN HAKLARI DEĞERLENDİRMESİ

GRI 412-2	İnsan hakları politikaları veya prosedürleri hakkında çalışan eğitimi için ayrılan saat			
	2020	2021	2022	2023
Toplam zaman (saat)	17	16	28	20

GRI İÇERİK İNDEKSİ

GRI Evrensel Standartlarının gerektirdiği şekilde, raporda yer alan GRI Standartlarının ve açıklamalarının her birini belirten bir içerik indeks sağlıyoruz.

Kullanım bildirimi: Lonca, 1 Ocak 2023 - 31 Aralık 2023 dönemini GRI Standartlarına uygun olarak raporlamıştır.

Kullanılan GRI: GRI 1: Foundation 2021

Uygulanabilir GRI Standardı/Standartları: Hiçbir sektör yönergesi uygulanmaz.



GRI İÇERİK İNDEKSİ

GRI KODU	AÇIKLAMA	AÇIKLAMANIN RAPORDAKİ YERİ
KURUMSAL PROFİL		
2-1	Kuruluşun adı	Sayfa 1, 6, 9
2-2	Faaliyetler, markalar, ürünler ve hizmetler	Sayfa 1, 8, 9, 11, 12
2-3	Kuruluşun genel merkezinin bulunduğu yer	Sayfa 6, 9
2-4	Kuruluşun üretim merkezinin bulunduğu yer	Sayfa 6, 9
2-5	Mülkiyetin ve kanuni yapının niteliği	Sayfa 6, 9
2-6	Hizmet verilen pazarlar	Sayfa 6, 9
2-7	Kuruluşun ölçeği	Sayfa 6, 9
2-8	Çalışanlar ve diğer işçiler ile ilgili bilgi	Sayfa 7, 8
2-9	Tedarik zinciri	Sayfa 37, 38
2-10	Kuruluş ve tedarik zinciriyle ilgili gerçekleşen değişiklikler	Sayfa 6, 37, 38
2-11	İhtiyatlılık ilkesi ve yaklaşımı	Sayfa 17, 23, 29, 30, 35, 39, 40, 45
2-12	Harici girişimler	Sayfa 7, 8
2-13	Kurumsal üyelikler	Sayfa 7
STRATEJİ		
2-14	En üst düzey karar mercii beyanı	Sayfa 10
2-15	Kilit etkiler, risk ve fırsatlar	Sayfa 17, 18, 19, 40
ETİK VE DÜRÜSTLÜK		
2-16	Değerler, ilkeler, standartlar ve davranış normları	Sayfa 14, 39, 41, 42
2-17	Etik ile ilgili öneri ve bildirim mekanizmaları	Sayfa 27, 39, 41, 42
YÖNETİŞİM		
2-18	Yönetişim yapısı	Sayfa 34, 35
2-19	En yüksek yönetim organının üst düzey yöneticilere ve diğer çalışanlara ekonomik, çevresel ve sosyal konu başlıkları ile ilgili yetki devir süreci	Sayfa 34, 35
2-20	Ekonomik, sosyal ve çevresel konular için üst yönetim sorumluluğu	Sayfa 34, 35
2-21	Ekonomik, sosyal ve çevresel konular için paydaş etkileşimi	Sayfa 4, 43, 44
2-22	En yüksek yönetim organının oluşumu	Sayfa 34

GRI İÇERİK İNDEKSİ

GRI KODU	AÇIKLAMA	AÇIKLAMININ RAPORDAKİ YERİ
YÖNETİŞİM		
2-23	En yüksek yönetim organının başkanı	Sayfa 34
2-24	En yüksek yönetim organının aday gösterilmesi ve seçilmesi	Sayfa 34
2-25	Çıkar Çatışmaları	Sayfa 35
2-26	Amaç, değerler ve strateji belirlemede en yüksek yönetim organının rolü	Sayfa 35
2-27	En yüksek yönetim organının müşterek bilgisi	Sayfa 35
2-28	En yüksek yönetim organının performansının değerlendirilmesi	Sayfa 35
2-29	Ekonomik, çevresel ve sosyal etkilerin, risklerin ve fırsatların tanımlanması	Sayfa 40
2-30	Risk yönetimi süreçlerinin etkililiği	Sayfa 40
2-31	Ekonomik, çevresel ve sosyal etkileri inceleme	Sayfa 18, 19
2-32	Sürdürülebilirlik raporlamasında en yüksek yönetim organının rolü	Sayfa 36
2-33	Kritik kaygıların iletilmesi	Sayfa 18, 19, 36
2-34	Kritik kaygıların niteliği ve toplam sayısı	Sayfa 27
2-35	Ücretlendirme politikaları	Gizlilik kapsamında yer verilmemiştir.
2-36	Ücret belirleme süreci	Gizlilik kapsamında yer verilmemiştir.
2-37	Paydaşların ücretlendirmeye katılımı	Gizlilik kapsamında yer verilmemiştir.
2-38	Yıllık toplam ücret oranı	Gizlilik kapsamında yer verilmemiştir.
2-39	Yıllık toplam ücret oranındaki artış yüzdesi	Gizlilik kapsamında yer verilmemiştir.
PAYDAŞ KATILIMI		
2-40	Paydaş gruplarının listesi	Sayfa 43, 44
2-41	Toplu iş sözleşmesine tabi çalışanların oranı	Sayfa 43, 44
2-42	Paydaşların belirlenmesi ve seçilmesi	Sayfa 43, 44
2-43	Paydaş katılımı yaklaşımı	Sayfa 43, 44
2-44	Kilit konular ve kaygılar	Sayfa 43, 44

GRI İÇERİK İNDEKSİ

GRI KODU	AÇIKLAMA	AÇIKLAMININ RAPORDAKİ YERİ
RAPORLAMA		
2-45	Konsolide finansal tablolara dahil edilen kuruluşlar	Sayfa 6
2-46	Rapor içeriği ve sınırlar	Sayfa 4
2-47	Öncelikli konuların listesi	Sayfa 15, 16
2-48	Bir önceki raporda verilen bilgilerin tekrarlanması	Sayfa 4
2-49	Raporlama içeriğindeki değişiklikler	Sayfa 4
2-50	Raporlama periyodu	Sayfa 4
2-51	Önceki raporun tarihi	Sayfa 4
2-52	Raporlama sıklığı	Sayfa 4
2-53	Raporla ilgili sorular için ilgili kontak kişi	Sayfa 63
2-54	GRI standartlarına uygunluk	Sayfa 4
2-55	GRI içerik indeksi	Sayfa 57, 58, 59, 60, 61, 62
2-56	Dış denetim	Sayfa 4
EKONOMİK PERFORMANS		
3-1	Öncelikli konuların açıklanması ve sınırları	Sayfa 18, 19, 25, 26, 27, 31, 32, 37, 38, 39
3-2	Yönetim yaklaşımı ve bileşenleri	Sayfa 18, 19, 25, 26, 27, 31, 32, 37, 38, 39
3-3	Yönetim yaklaşımının değerlendirilmesi	Sayfa 18, 19, 25, 26, 27, 31, 32, 37, 38, 39
VERGİLER		
201-1	Üretilen ve dağıtılan ekonomik değer	Sayfa 47
201-2	İklim değişikliğinin kuruluşun faaliyetine finansal etkileri ve iklim değişikliği kaynaklı diğer risk ve fırsatlar	Sayfa 40
201-4	Hükümetten alınan finansal destek	Sayfa 47
HAMMADDE		
301-2	Geri dönüştürülmüş hammadde kullanım oranı	Sayfa 48

GRI İÇERİK İNDEKSİ

GRI KODU	AÇIKLAMA	AÇIKLAMANIN RAPORDAKİ YERİ
ENERJİ		
3-1	Öncelikli konuların açıklanması ve sınırları	Sayfa 17, 18, 19, 21, 22, 23, 37, 38
3-2	Yönetim yaklaşımı ve bileşenleri	Sayfa 17, 18, 19, 21, 22, 23, 37, 38
3-3	Yönetim yaklaşımının değerlendirilmesi	Sayfa 17, 18, 19, 21, 22, 23, 37, 38
302-1	Toplam Enerji Tüketimi	Sayfa 48
302-3	Enerji Yoğunluğu	Sayfa 48
302-5	Ürün ve hizmetlerin enerji gereksinimlerindeki azalma	Sayfa 22, 25
SU VE ATIKSU		
303-1	Paylaşılan bir kaynak olarak su ile etkileşimler	Sayfa 21
303-3	Kaynak türüne göre su çekme miktarı	Sayfa 48
303-4	Deşarj noktalarına göre su deşarjı miktarı	Sayfa 48
303-5	Toplam su tüketimi	Sayfa 48
ATIK		
306-1	Atık üretimi ve atıkla ilgili önemli etkiler	Sayfa 23
306-2	Önemli atıkla ilgili etkilerin yönetimi	Sayfa 23
306-3	Üretilen atık miktarı	Sayfa 48
ÇEVRESEL UYUM		
307-1	Çevre kanunu ve düzenlemelerine uyulmaması	Sayfa 21
TEDARİKÇİ ÇEVRESEL DEĞERLENDİRME		
308-1	Çevresel kıstaslar kullanılarak taranan yeni tedarikçilerin yüzdesi	Sayfa 37, 38
İSTİHDAM		
401-1	Yeni ve işten ayrılan personelin yaş ve cinsiyete göre sayısı ve oranı	Sayfa 51
İŞÇİ SAĞLIĞI VE GÜVENLİĞİ		
403-1	İş sağlığı ve güvenliği yönetim sistemi	Sayfa 29
403-2	Tehlike tanımlama, risk değerlendirmesi ve olay incelemesi	Sayfa 29

GRI İÇERİK İNDEKSİ

GRI KODU	AÇIKLAMA	AÇIKLAMANIN RAPORDAKİ YERİ
İŞÇİ SAĞLIĞI VE GÜVENLİĞİ		
403-3	İş sağlığı hizmetleri	Sayfa 29
403-4	İş sağlığı ve güvenliği konusunda işçi katılımı, danışma ve iletişim	Sayfa 29
403-5	İş sağlığı ve güvenliği konusunda işçi eğitimi	Sayfa 29
403-6	İşçi sağlığının teşviki	Sayfa 29
403-7	İş ilişkileriyle doğrudan bağlantılı iş sağlığı ve güvenliği etkilerinin önlenmesi ve azaltılması	Sayfa 29
403-8	İş sağlığı ve güvenliği kapsamında olan personel ve taşeron sayısı	Sayfa 29
403-9	İşle ilgili yaralanmalar	Sayfa 29
403-10	İşle ilgili hastalanmalar	Sayfa 29
EĞİTİM VE ÖĞRETİM		
404-1	Personele verilen eğitim süresi	Sayfa 52
404-2	Çalışan becerilerini yükseltme programları ve geçiş yardımı programları	Sayfa 32
404-3	Düzenli performans ve kariyer gelişim değerlendirmesine tabi tutulan çalışanların tüm çalışanlara oranı	Sayfa 52
ÇEŞİTLİLİK VE FIRSAT EŞİTLİĞİ		
405-1	Yönetim kurulu ve üst yönetimde yer alanların cinsiyete ve yaş dağılımına göre yüzdesi, Çalışan kategorisinde yer alan personelin cinsiyete ve yaşa göre yüzdesi	Sayfa 54
AYRIMCILIĞIN ÖNLENMESİ		
406-1	Ayrımcılık olayları ve alınan önlemler	Sayfa 31
ÇOCUK İŞÇİLER		
408-1	Çocuk işçiliği vakaları açısından önemli risk altındaki işletmeler ve tedarikçiler	Sayfa 55
YEREL HALKLARIN HAKLARI		
411-1	Yerli halkların haklarını içeren ihlal vakalarının toplam sayısı	Sayfa 31
İNSAN HAKLARI DEĞERLENDİRMESİ		
412-2	İnsan hakları politikaları veya prosedürleri hakkında çalışan eğitimi için ayrılan saat	Sayfa 32, 55
TEDARİKÇİLERİN SOSYAL DEĞERLENDİRMESİ		
414-1	Sosyal kriterler kullanılarak taranan yeni tedarikçilerin yüzdesi	Sayfa 37, 38

GRI İÇERİK İNDEKSİ

GRI KODU	AÇIKLAMA	AÇIKLAMANIN RAPORDAKİ YERİ
MÜŞTERİ SAĞLIĞI VE GÜVENLİĞİ		
416-1	Sağlık ve güvenlik etkilerinin iyileştirilmek üzere değerlendirildiği önemli ürün ve hizmet kategorilerinin yüzdesi	Sayfa 27
416-2	Ürün ve hizmetlerin sağlık ve güvenlik etkilerine ilişkin düzenlemelere ve/veya gönüllü regülasyonlara uyumsuzluk vakalarının toplam sayısı	Sayfa 27
PAZARLAMA VE ETİKETLEME		
417-1	Kuruluş tarafından üretilen ürün veya verilen hizmet bilgileri ve etiketleme gereklilikleri	Sayfa 37, 38
417-2	Ürün ve hizmet bilgileri ve etiketleme ile ilgili uygunsuzluk vakaları	Sayfa 25
417-3	Pazarlama iletişimiyle ilgili uyumsuzluk vakaları	Sayfa 25
MÜŞTERİ GİZLİLİĞİ		
418-1	Müşteri gizliliğinin ihlali ve müşteri verilerinin kaybıyla ilgili doğrulanmış şikayetler	Sayfa 27

İNCELEDİĞİNİZ İÇİN *Teşekkürler*

Rapor hakkında bilgi edinmek, tüm görüş ve önerileriniz için;



+90 216 50 50 555



kalite@ensim.com.tr



www.ensim.com.tr



Ferhatpaşa Mah. Gazipaşa Cad. No:104 A 34888 Ataşehir İstanbul / TÜRKİYE



@ensimsensors



Ensim Sensors



@EnsimSensors

